

25

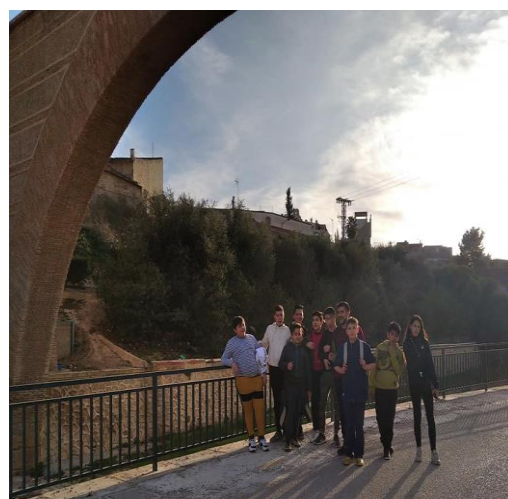
Años de Promoción Social

1994 - 2019

**EL
CANDIL**



MEMORIA DE ACTIVIDADES 2019



ÍNDICE

NUESTRA HISTORIA.....	3
QUIENES SOMOS.....	4
COMO PENSAMOS.....	5
ESTRUCTURA Y ÁREAS DE ACTUACIÓN	6
ACTUACIONES DESARROLLADAS.....	8
EL AÑO 2019 EN CIFRAS.....	19

Nuestra historia

En el año 1994 un grupo de personas de Totana, todos ellos procedentes de distintos movimientos sociales en sus etapas de infancia y juventud, y que ya por esa época desarrollaban su tarea profesional en distintos sectores y entidades sociales, **se reúnen con el firme propósito de crear una asociación que aportara elementos y enfoques innovadores al tejido social del municipio de Totana.**

Tras la realización de un profundo análisis, se detecta que las entidades sociales, existentes hasta ese momento en Totana, giraban en torno a sectores específicos de población (infancia, discapacidad física, discapacidad psíquica, enfermos y personas dependientes,...), prestando atención desde enfoques que, a veces, resultaban parciales. Esta realidad impulsa la inquietud de estas personas a crear una entidad en la que la finalidad se centrara en la promoción y el desarrollo de la persona en todas sus facetas dentro de la comunidad en la que vive. Se incluye un nuevo concepto de intervención social en Totana, basada en el enfoque del desarrollo comunitario, centrando la actuación en la persona de forma global, pero sin olvidar la intervención en el medio en el que vive la persona, ya sea la familia, el barrio o el municipio.

Esta inquietud se ve materializada el día **18 de Octubre de 1994 con la creación del Colectivo para la Promoción Social “El Candil”.**

Desde el año 1994 hasta el 1996 “El Candil” basa sus actuaciones en definición interna, promoción de la asociación y participación en distintos foros y actividades municipales. Es a partir del año 1997 cuando “El Candil” empieza a desarrollar proyectos de intervención social, proyectos que inicialmente consistían en la dinamización infantil y juvenil en barrios y pedanías, apoyo escolar a menores en el propio domicilio, etc. Es a partir del año 2000 cuando Candil amplía su volumen de actividades y proyectos y se ponen en marcha el Programa de Intervención Familiar, Programa de Realojamiento de Viviendas Sociales, etc.

Finalmente, a partir de 2006/2007, movidos por la experiencia de los 10 años previos en la intervención social con personas en situación de dificultad social, Candil decide apostar por la ampliación de sus áreas de actuación (y por tanto de las actividades que desarrolla) así como por la ampliación de su ámbito geográfico, incorporando acciones a nivel regional.

Quienes somos

El Colectivo para la Promoción Social “El Candil” es una **asociación sin ánimo de lucro** que nace en el año 1994. **Su objetivo fundamental es la promoción y desarrollo de la persona en todas sus facetas dentro de la comunidad en la que vive**, pero también tiene como fines:

- A. Fomentar la participación, especialmente de aquellos colectivos y personas que por su situación social, económica o cultural presentan mayores obstáculos y dificultades para la implicación en la vida social de su entorno.
- B. Promocionar el asociacionismo y la organización como forma de cohesión social y de emancipación para la consecución de los intereses de la propia comunidad.
- C. Dinamizar y animar procesos de desarrollo comunitario potenciando la utilización y aprovechamiento de los recursos del entorno, buscando también recursos alternativos que partan de la propia comunidad y complementen los ya existentes, mediante la coordinación de todos los esfuerzos.
- D. Sensibilizar a la población sobre problemáticas sociales concretas para motivar y potenciar la solidaridad, cooperación y apoyo social a aquellos colectivos más desfavorecidos y excluidos.
- E. Crear espacios de formación sobre la acción social que sirvan de complemento para las distintas actuaciones que realizan los colectivos y/o personas a las que van dirigidas.
- F. Realizar estudios y análisis de los distintos condicionamientos y obstáculos que frenan el desarrollo social para ayudar a la superación de los mismos.
- G. Implicar a la Administración y a otras entidades, mediante ayudas y colaboraciones, para la adopción de medidas que contribuyan a eliminar las trabas que frenan el desarrollo social y personal.

Cómo pensamos

Nuestra Misión

El Colectivo para la Promoción Social “El Candil” es una entidad **sin ánimo de lucro** donde desarrollamos diversas iniciativas de carácter social a través de las cuales pretendemos fomentar el **desarrollo y la participación** de las personas en su medio, prestando especial atención a aquellas personas que se encuentran en situación de vulnerabilidad o en riesgo de exclusión social, basándonos en los criterios de profesionalización y calidad de las intervenciones.

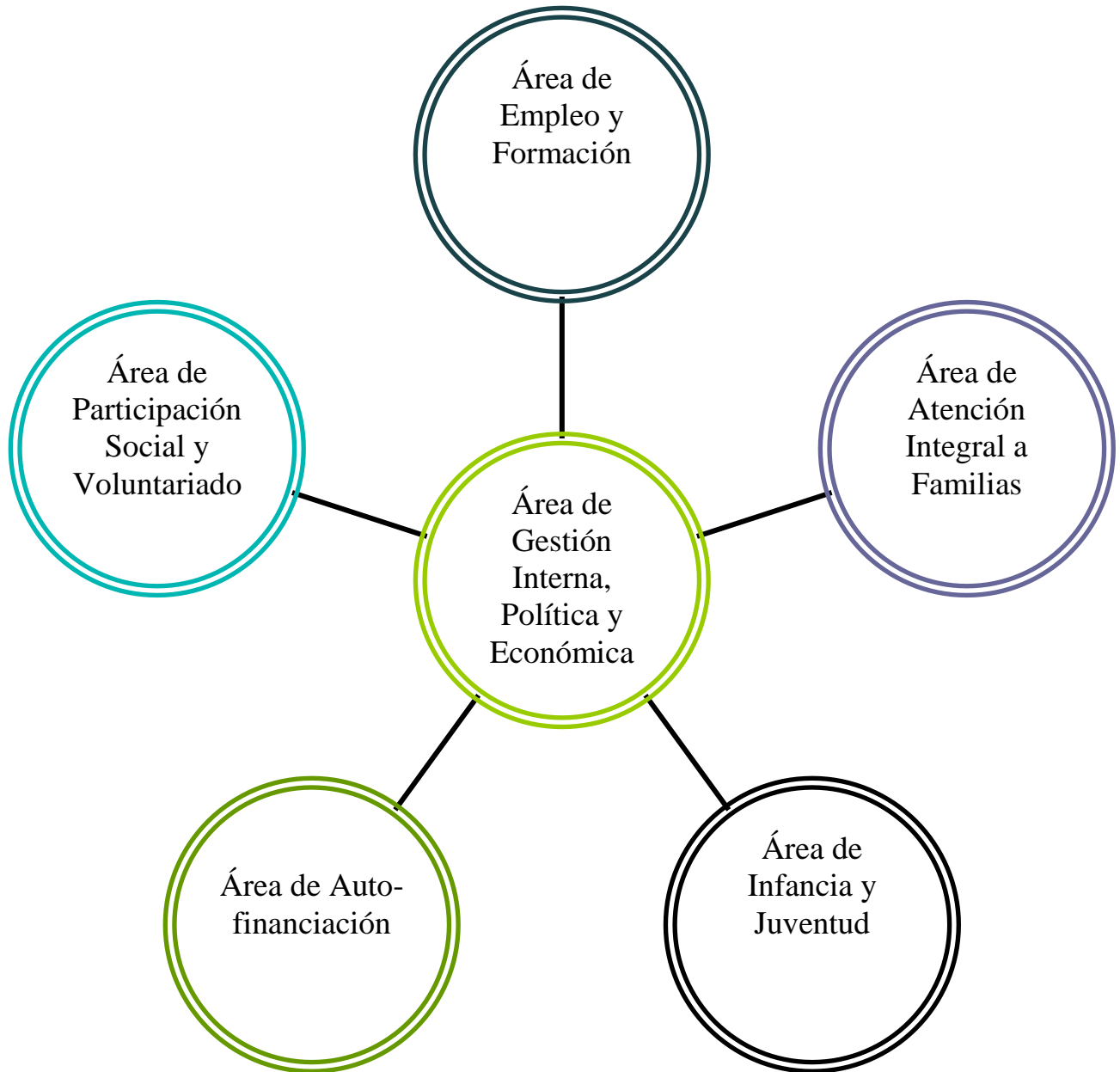
Visión

Con nuestro esfuerzo diario, desde “El Candil” queremos facilitar la mejora de las **condiciones y la calidad de vida** de aquellas personas que se encuentran en situaciones de dificultad, tanto del municipio de Totana como de la Región de Murcia en general.

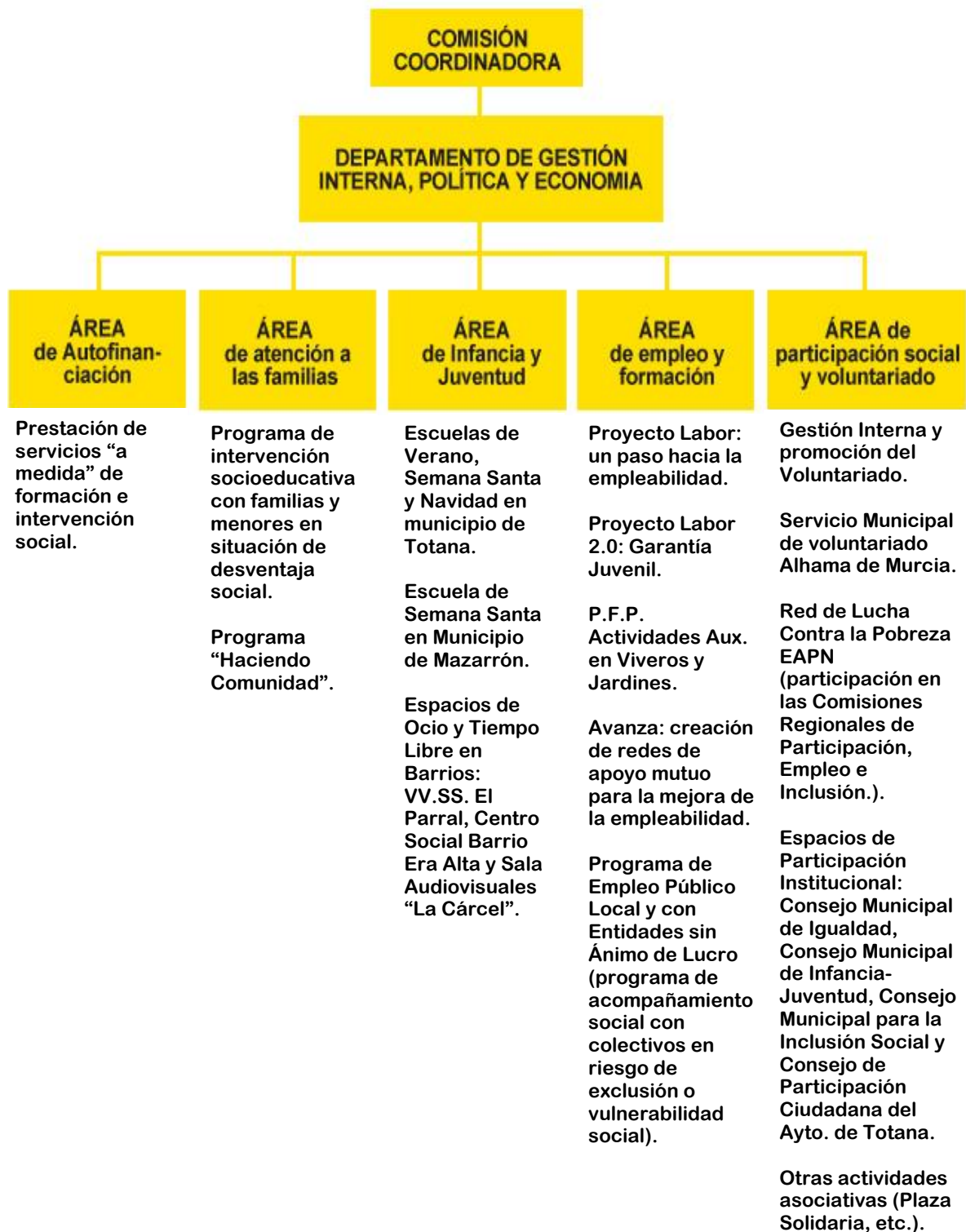
Valores

Cercanía, Calidad, Positividad, Responsabilidad Social, Empatía/Asertividad, Profesionalidad, Abordaje Integral de las problemáticas de las personas.

Estructura y áreas de actuación



Desde “El Candil” **diseñamos, desarrollamos y evaluamos** diversos programas y proyectos de carácter social. Actualmente todas nuestras iniciativas se encuentran englobadas en cinco áreas de actuación:



Actuaciones Desarrolladas

Durante el pasado año 2019 el Colectivo para la Promoción Social “El Candil” ha desarrollado los siguientes programas y actuaciones:



Denominación	Proyecto Labor: Un paso hacia la empleabilidad.
Descripción	Es un recurso complementario a la acción de los Centros Municipales de Servicios Sociales, donde se ofrece apoyo a personas en situación o riesgo de exclusión social que se encuentren en situación de desempleo o inactividad y que estén interesados en incorporarse al mundo laboral (previamente derivadas desde C.M.SS.SS.), para que puedan desarrollar adecuadamente sus competencias básicas, personales, sociales y específicas , superando así las situaciones de necesidad y riesgo social. Este proyecto estructura su acción en torno a tres áreas de intervención: orientación laboral y formación básica (competencias personales, sociales y técnicas de búsqueda activa de empleo), atención social integral (intervención socioeducativa, acompañamiento social, etc.) y prospección laboral y formación en oficios .
Ámbito Geográfico	Comarca del Bajo Guadalentín (municipios de Totana, Aledo, Alhama de Murcia y Librilla)
Colectivo Atendido	Diseño y desarrollo de itinerarios personalizados de inserción con 123 personas. 55 personas han participado en cursos de formación. 4 empresas colaboradoras en prácticas o formación y 8 empresas prospectadas (152 empresas con las que se mantiene relación, prospectadas en años anteriores). 40 Inserciones laborales obtenidas.
Entidad Financiadora	80% Fondo Social Europeo y 20% Instituto Murciano de Acción Social, Comunidad Autónoma de la Región de Murcia.

Denominación	Proyecto Labor 2.0: Garantía Juvenil
Descripción	<p>Es un recurso de apoyo a jóvenes en situación o riesgo de exclusión social, beneficiarios del Sistema Nacional de Garantía Juvenil (en situación de desempleo e inactividad), que normalmente carecen de formación básica y de experiencia laboral previa. Este proyecto se concibe como un recurso de doble finalidad: por una parte se pretende ofrecer una segunda oportunidad educativa, intentando motivar a los jóvenes para que vuelvan al sistema educativo reglado, además de ofrecer formación en competencias específicas que les permita acceder a certificados de profesionalidad. Por otra parte se pretende facilitar la incorporación laboral de aquellas personas que presentan una situación de necesidad económica y que tienen que solventar. En este sentido se ofrece un acompañamiento integral en el proceso de búsqueda de empleo, orientación sociolaboral, formación en competencias personales y sociales, formación ocupacional, así como la realización de actividades deportivas, sociales y culturales que fomenten la creación de redes de apoyo y la mejora de las relaciones con los grupos de iguales.</p>
Ámbito Geográfico	<p>Comarca del Bajo Guadalentín (Municipios de Totana, Aledo, Alhama de Murcia, Librilla, Mazarrón y Puerto de Mazarrón)</p>
Colectivo Atendido	<p>Diseño y desarrollo de itinerarios personalizados de inserción con 103 jóvenes. 68 jóvenes han participado en cursos de formación. 5 empresas colaboradoras en prácticas o formación y 8 empresas prospectadas (152 empresas con las que se mantiene relación, prospectadas en años anteriores). 27 Inserciones laborales obtenidas.</p>
Entidad Financiadora	<p>Cofinanciado por el Fondo Social Europeo y el Instituto Murciano de Acción Social (CARM) a través del Programa Operativo de Empleo Juvenil.</p>

Denominación	Programa Formativo Profesional de Actividades Auxiliares en Viveros y Jardines
Descripción	Es un recurso educativo, dentro de la formación reglada (antiguos P.C.P.I.), donde jóvenes que han abandonado el Sistema Educativo, sin haber titulado en E.S.O., pueden integrarse para obtener una cualificación, tanto en competencias básicas como específicas del oficio, cuya duración es de un año (un curso escolar), incluyendo un periodo de 120 horas de prácticas en empresas. Este proyecto se concibe como un recurso de doble finalidad : por una parte se pretende ofrecer una segunda oportunidad educativa , intentando motivar a los jóvenes para que vuelvan al sistema educativo reglado, además de ofrecer formación en competencias específicas que les permite acceder a certificados de profesionalidad. Por otra parte se pretende facilitar la incorporación laboral de aquellas personas que presentan una situación de necesidad económica y que tienen que solventar.
Ámbito Geográfico	Comarca del Bajo Guadalentín. En 2019 han participado jóvenes de Totana, Alhama de Murcia y Librilla.
Colectivo Atendido	32 Jóvenes participantes , de 16 a 21 años. En el curso 2018-2019, 16 jóvenes iniciaron la formación, de los que finalizaron y consiguieron titular 10 jóvenes. 5 inserciones laborales obtenidas . 5 empresas han colaborado acogiendo a alumnos en prácticas. En el curso 2019-2020, 16 jóvenes han iniciado la formación.
Entidad Financiadora	Cofinanciado por el Fonso Social Europeo y la Consejería de Educación y Cultura de la Comunidad Autónoma de la Región de Murcia, a través de la Dirección General de Evaluación Educativa y Formación Profesional.

Denominación	Avanza: Creación de Redes de Apoyo Mutuo para la Mejora de la Empleabilidad.
Descripción	<p>El Proyecto “Avanza”: Creación de Redes de Apoyo Mutuo para la Mejora de la Empleabilidad se lleva a cabo a través de dos líneas de actuación:</p> <p>1º.- Puesta en marcha de redes de apoyo mutuo para la mejora de la empleabilidad, con la creación de un grupo de seis personas que poseen las habilidades personales y destrezas comunicativas necesarias, tutorizándolos para convertirlos en corresponsales de información y apoyo al empleo a personas que se encuentran en su misma situación de desventaja social. Estos corresponsales reciben sesiones formativas grupales, preparándolos para que sean apoyo en el traslado de información, motivación, activación, compromiso en la búsqueda de empleo a sus compañeros. Participan en los talleres realizados con el resto de participantes, siendo figuras de apoyo y refuerzo al profesional que los imparte, y proporcionan información que sus compañeros les comentan para mejorar las intervenciones y mantienen contactos semanales con el técnico del proyecto.</p> <p>Se desarrollan talleres de empoderamiento laboral, para lo que se crean tres grupos de 16 participantes en cada uno de ellos, incluyendo a dos corresponsales de información y apoyo al empleo en cada grupo. Se imparten de manera rotativa por los grupos tres talleres: Risoterapia, Resolución de Conflictos y Gestión de Emociones y Autoconfianza y Motivación hacia la búsqueda de empleo.</p> <p>2º.- Reforzar la prospección laboral con el tejido empresarial de la zona, teniendo un contacto continuado y directo con las empresas y realizando finalmente un encuentro entre empresarios y participantes del proyecto, creando un espacio donde puedan conocerse y poner en práctica todo lo aprendido en el desarrollo de los talleres e itinerarios que lleven a cabo.</p> <p>Se implementan acciones conjuntas con las organizaciones empresariales, con el fin de avanzar en la sensibilización del tejido empresarial, para conseguir adecuar los mecanismos de acceso al mundo laboral a las posibilidades de las personas en situación de desventaja social.</p>
Ámbito Geográfico	Comarca del Bajo Guadalentín (especialmente en municipios de Totana y Alhama de Murcia)

<p>Colectivo Destinatario</p> <p>Entidad Financiadora</p>	<p>Diseño y desarrollo de itinerarios personalizados de inserción con 60 personas. 63 personas han participado en talleres de capacitación de corresponsales y empoderamiento laboral. 15 empresas prospectadas. 21 Inserciones laborales obtenidas.</p> <p>Fundación Bancaria “La Caixa”.</p>
<p>Denominación Programa de Acompañamiento Social con Colectivos en Riesgo de Exclusión o Vulnerabilidad Social</p>	
<p>Descripción</p>	<p>Es un proyecto realizado gracias a las subvenciones del Programa de “Empleo Público Local y con Entidades Sin Ánimo de Lucro”, dentro del subprograma “Empleo con Entidades Sin Ánimo de Lucro”, para que los jóvenes desempleados e inscritos en el Sistema Nacional de Garantía Juvenil seleccionados, desempeñen tareas propias de su formación profesional, y adquieran los conocimientos y las habilidades profesionales necesarias para desenvolverse en el entorno laboral ordinario en un futuro.</p> <p>A su vez los profesionales contratados dentro de esta subvención realizan un proyecto de acompañamiento social con colectivos en riesgo de exclusión o vulnerabilidad social, en el cual se trabajan diferentes áreas: área de acompañamiento social, área de formación en competencias personales (soft skills) y profesionales, área social donde se informa y orienta sobre recursos sociales de nuestra comunidad, y área de participación social para estimular y favorecer la participación de una forma adecuada y enriquecedora.</p>
<p>Ámbito Geográfico</p>	<p>Municipios de Totana y Alhama de Murcia.</p>
<p>Colectivo Destinatario</p>	<p>Destinatarios directos, 7 Jóvenes desempleados e inscritos en el Sistema Nacional de Garantía Juvenil y destinatarios indirectos, 63 personas en riesgo de exclusión o vulnerabilidad social de los municipios de Totana y Alhama de Murcia.</p>
<p>Entidad Financiadora</p>	<p>Cofinanciado por el Fondo Social Europeo a través del Programa Operativo de Empleo Juvenil, mediante la Consejería de Empleo, Investigación y Universidades de la Región de Murcia y el Servicio Regional de Empleo y Formación.</p>

Infancia y juventud

PRO —
YECTOS

Denominación	Escuelas de Semana Santa, Verano y Navidad
Descripción	Espacio Lúdico-educativo, destinado por una parte a facilitar la conciliación de vida laboral-familiar , por otra a ofrecer un recurso de apoyo y protección a menores en situación de riesgo, en periodos vacacionales de Semana Santa, Verano y Navidad . Se facilita el acceso de forma becada para propiciar la participación de aquellos menores procedentes de núcleos familiares con dificultades sociales y/o económicas.
Ámbito Geográfico	Municipio de Totana: Escuelas de Semana Santa, Verano y Navidad 2019 Municipio de Mazarrón: Escuela de Semana Santa 2019
Colectivo Atendido	Familias con menores a cargo (3 a 12 años): 194 familias, con un total de 271 niños/as.
Entidad Financiadora	Ayuntamiento de Totana. Concejalía de Juventud. Ayuntamiento de Mazarrón. Concejalía de Juventud.

Denominación	Espacios de Ocio y Tiempo Libre en Barrios
Descripción	Aulas de apoyo escolar y tiempo libre educativo, donde menores y adolescentes que son derivados por los centros educativos, además de los que viven en los propios edificios de promoción pública, pueden asistir cada tarde para hacer las tareas del colegio, repasar contenidos, preparar exámenes, además de realizar actividades de dinamización y de ocio y tiempo libre desde una perspectiva educativa.
Ámbito Geográfico	Municipio de Totana, con 3 aulas abiertas.
Colectivo Atendido	VV.SS. El Parral: 3 grupos con 40 niños/as. Centro Social Barrio Era Alta: 2 grupos con 27 niños/as. Sala Audiovisuales “La Cárcel”: 1 grupo con 17 niños/as. Total niños/as participantes: 84 Familias beneficiarias: 68
Entidad Financiadora	Dirección General de Familia y Políticas Sociales. Consejería de Mujer, Igualdad, LGTBI, Familias y Política Social y el Ministerio de Sanidad, Consumo y Bienestar Social, con la participación del Ayuntamiento de Totana.



Denominación	Proyecto de intervención socioeducativa con familias y menores en situación de desventaja social en la Comarca del Bajo Gualentín.
Descripción	<p>El programa se entiende como un recurso de apoyo y acompañamiento integral a familias en situación de desventaja social, que además tienen menores a cargo.</p> <p>Dentro del programa se implementan tres líneas de actuación, todas ellas en estrecha coordinación con Centros Educativos del municipio y Centro Municipal de Servicios Sociales:</p> <p>1º.- Espacios de Ocio Educativo, donde los chavales que son derivados por los centros educativos, además de los que viven en los propios edificios de promoción pública, pueden asistir cada tarde para hacer las tareas del colegio, repasar contenidos, preparar exámenes, además de realizar actividades de ocio y tiempo libre desde una perspectiva educativa.</p> <p>2º.- Talleres de Habilidades Parentales, a través del que se forma a las familias en aquellos aspectos relacionados con la educación y atención de los menores.</p> <p>3º.- Espacios de Apoyo Mutuo, creando espacios de encuentro informal entre las familias participantes, facilitando información, orientación, asesoramiento técnico en aquellos temas de interés común (recursos sociales y educativos, sistema de prestaciones, etc.), además de fomentar el apoyo a través de grupos de iguales.</p>
Ámbito Geográfico	Municipio de Totana.
Colectivo Atendido	<p>VV.SS. El Parral: 2 grupos con 35 niños/as y 25 familias</p> <p>Centro Social Barrio Era Alta: 2 grupos con 27 niños/as y 22 familias</p> <p>Total Niños/as participantes: 62</p> <p>Total familias participantes: 47</p>
Entidad Financiadora	Dirección General de Familia y Políticas Sociales. Consejería de Mujer, Igualdad, LGTBI, Familias y Política Social.

Denominación	Proyecto "Haciendo Comunidad"
Descripción	<p>El Programa "Haciendo Comunidad" pretende dar respuesta a la situación de riesgo o exclusión social en la que se encuentran gran parte del colectivo gitano del municipio de Totana, siendo un recurso de apoyo y atención social integral a los adolescentes y familias participantes. Este servicio complementará la intervención realizada por el Centro de Servicios Sociales Municipal.</p> <p>Dentro del programa se implementan cuatro líneas de actuación, todas ellas en estrecha coordinación con Centros Educativos del municipio y Centro Municipal de Servicios Sociales:</p> <p>1º.- Refuerzo educativo a población adolescente. Dirigido a aquellos que cursen 6º Primaria y E.S.O, sobre todo, 1º y 2º, y estén en situación de riesgo o de absentismo/abandono escolar, priorizando población gitana.</p> <p>2º.- Dinamización de la población adolescente en su tiempo libre.</p> <p>3º.- Dinamización de la comunidad gitana en general. A través de líderes locales, asociaciones existentes y grupos de comunidades vecinales, se pretende activar al conjunto de la comunidad gitana.</p> <p>4º.- Actividades grupales o cumunitarias adicionales, organizadas por los participantes del programa, dirigidas hacia el entorno de la propia población destinataria y fuera de dicho entorno, y sesiones formativas dirigidas a adultos del colectivo destinatario sobre temas de interés para su comunidad.</p>
Ámbito Geográfico	Municipio de Totana
Colectivo Atendido	<p>Centro Sociocultural "La Carcel": 1 grupo con 17 niños/as y 16 familias. VV.SS El Parral: 1 grupo con 5 niños/as y 5 familias. Total Niños/as participantes: 22. Total familias participantes: 21.</p>
Entidad Financiadora	Se desarrolla en el marco del Plan de Desarrollo Gitano, subvencionado por la Comunidad Autónoma de la Región de Murcia, a través del Instituto

Murciano de Acción Social, organismo autónomo dependiente de la Consejería de Mujer, Igualdad, LGTBI, Familias y Política Social y por el Ministerio de Sanidad, Consumo y Bienestar Social, contando además con la participación del Ayuntamiento de Totana.



Denominación	Programa de Gestión Interna y Promoción del Voluntariado
Descripción	<p>Programa de apoyo a personas voluntarias que basa su acción en torno a tres ejes de acción:</p> <ul style="list-style-type: none">▷ Estudio de necesidades del personal voluntario respecto a su acción en la entidad así como de las necesidades de la entidad con respecto al voluntariado.▷ Capacitación del personal voluntario para adquirir las herramientas necesarias y la formación específica que le permita desempeñar sus tareas de voluntariado de forma cualificada y efectiva.▷ Sensibilización de la población en general con la finalidad de ampliar el número actual de voluntarios/as que colaboran en la entidad y con otras asociaciones del municipio.
Ámbito Geográfico	Municipio de Totana.
Colectivo Destinatario	Población en general y personal voluntario de la entidad (24 personas)

Denominación	Servicio Municipal de Voluntariado en Alhama de Murcia
Descripción	<p>Este programa tiene como finalidad la dinamización del tejido social del municipio y de las redes asociativas, fomentando el voluntariado y promocionando la participación activa de las personas, colectivos, asociaciones y organizaciones para que se conviertan en agentes activos de la cooperación, de la solidaridad y de la intervención social, dando respuesta a las demandas de voluntariado.</p> <p>Para ello, se desarrollan actuaciones de Formación, Información, Captación, Promoción y Sensibilización en jóvenes y adultos, al objeto de difundir los valores de Voluntariado: Solidaridad, Altruismo, Participación, Cooperación y Convivencia.</p>
Ámbito Geográfico	Municipio de Alhama de Murcia.
Colectivo destinatario	Población general que desee realizar acciones de voluntariado, entidades sociales del municipio de Alhama de Murcia.
Entidad financiadora	Ayuntamiento de Alhama de Murcia. Concejalía de Política Social.

Otros canales de participación social	
Red de Lucha Contra la Pobreza y la Exclusión Social	Miembros de la Comisión Regional de Inclusión, Comisión de Empleo y subcomisión de mejora de la Empleabilidad, y del Grupo de Participación en la Red de Lucha Contra la Pobreza y la Exclusión Social de la Región de Murcia (EAPN-RM).
Espacios de Participación Institucional	Miembros del Consejo Municipal de Igualdad, Consejo Municipal de Infancia-Juventud, Consejo Municipal para la Inclusión Social y de Participación Ciudadana del Ayuntamiento de Totana.
Otros espacios	Participación en diversas actividades divulgativas y de fomento de los valores asociativos: Plaza Solidaria en Totana, etc.

El año 2019 en cifras

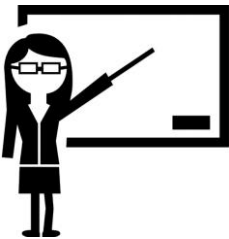


1.297
Personas Atendidas



309.825,57€
Presupuesto Anual 2018

EQUIPO HUMANO



12
Formadores Externos



38
Profesionales Contratados



24
Voluntarios



262
Familias Atendidas



355
Niños Atendidos



281
Pers. Formadas

41

Prácticas Empresas

96

Hacen formaciones externas



29%
Tasa Inserción Laboral



93
Pers. Insertadas
Laboralmente