



COLECTIVO PARA LA
PROMOCIÓN SOCIAL
"EL CANDIL"

MEMORIA

2021

ÍNDICE

NUESTRA HISTORIA.....	3
QUIENES SOMOS.....	4
COMO PENSAMOS.....	5
ESTRUCTURA Y ÁREAS DE ACTUACIÓN	6
ACTUACIONES DESARROLLADAS.....	8
EL AÑO 2021 EN CIFRAS.....	26

Nuestra historia

En el año 1994 un grupo de personas de Totana, todos ellos procedentes de distintos movimientos sociales en sus etapas de infancia y juventud, y que ya por esa época desarrollaban su tarea profesional en distintos sectores y entidades sociales, **se reúnen con el firme propósito de crear una asociación que aportara elementos y enfoques innovadores al tejido social del municipio de Totana.**

Tras la realización de un profundo análisis, se detecta que las entidades sociales, existentes hasta ese momento en Totana, giraban en torno a sectores específicos de población (infancia, discapacidad física, discapacidad psíquica, enfermos y personas dependientes,...), prestando atención desde enfoques que, a veces, resultaban parciales. Esta realidad impulsa la inquietud de estas personas a crear una entidad en la que la finalidad se centrara en la promoción y el desarrollo de la persona en todas sus facetas dentro de la comunidad en la que vive. Se incluye un nuevo concepto de intervención social en Totana, basada en el enfoque del desarrollo comunitario, centrando la actuación en la persona de forma global, pero sin olvidar la intervención en el medio en el que vive la persona, ya sea la familia, el barrio o el municipio.

Esta inquietud se ve materializada el día **18 de Octubre de 1994 con la creación del Colectivo para la Promoción Social “El Candil”.**

Desde el año 1994 hasta el 1996 “El Candil” basa sus actuaciones en definición interna, promoción de la asociación y participación en distintos foros y actividades municipales. Es a partir del año 1997 cuando “El Candil” empieza a desarrollar proyectos de intervención social, proyectos que inicialmente consistían en la dinamización infantil y juvenil en barrios y pedanías, apoyo escolar a menores en el propio domicilio, etc. Es a partir del año 2000 cuando Candil amplía su volumen de actividades y proyectos y se ponen en marcha el Programa de Intervención Familiar, Programa de Realojamiento de Viviendas Sociales, etc.

Finalmente, a partir de 2006/2007, movidos por la experiencia de los 10 años previos en la intervención social con personas en situación de dificultad social, Candil decide apostar por la ampliación de sus áreas de actuación (y por tanto de las actividades que desarrolla) así como por la ampliación de su ámbito geográfico, incorporando acciones a nivel regional.

Quienes somos

El Colectivo para la Promoción Social “El Candil” es una **asociación sin ánimo de lucro** que nace en el año 1994. **Su objetivo fundamental es la promoción y desarrollo de la persona en todas sus facetas dentro de la comunidad en la que vive**, pero también tiene como fines:

- A. Fomentar la participación, especialmente de aquellos colectivos y personas que por su situación social, económica o cultural presentan mayores obstáculos y dificultades para la implicación en la vida social de su entorno.
- B. Promocionar el asociacionismo y la organización como forma de cohesión social y de emancipación para la consecución de los intereses de la propia comunidad.
- C. Dinamizar y animar procesos de desarrollo comunitario potenciando la utilización y aprovechamiento de los recursos del entorno, buscando también recursos alternativos que partan de la propia comunidad y complementen los ya existentes, mediante la coordinación de todos los esfuerzos.
- D. Sensibilizar a la población sobre problemáticas sociales concretas para motivar y potenciar la solidaridad, cooperación y apoyo social a aquellos colectivos más desfavorecidos y excluidos.
- E. Crear espacios de formación sobre la acción social que sirvan de complemento para las distintas actuaciones que realizan los colectivos y/o personas a las que van dirigidas.
- F. Realizar estudios y análisis de los distintos condicionamientos y obstáculos que frenan el desarrollo social para ayudar a la superación de los mismos.
- G. Implicar a la Administración y a otras entidades, mediante ayudas y colaboraciones, para la adopción de medidas que contribuyan a eliminar las trabas que frenan el desarrollo social y personal.

Cómo pensamos

Nuestra Misión

El Colectivo para la Promoción Social “El Candil” es una entidad **sin ánimo de lucro** donde desarrollamos diversas iniciativas de carácter social a través de las cuales pretendemos fomentar el **desarrollo y la participación** de las personas en su medio, prestando especial atención a aquellas personas que se encuentran en situación de vulnerabilidad o en riesgo de exclusión social, basándonos en los criterios de profesionalización y calidad de las intervenciones.

Visión

Con nuestro esfuerzo diario, desde “El Candil” queremos facilitar la mejora de las **condiciones y la calidad de vida** de aquellas personas que se encuentran en situaciones de dificultad, tanto del municipio de Totana como de la Región de Murcia en general.

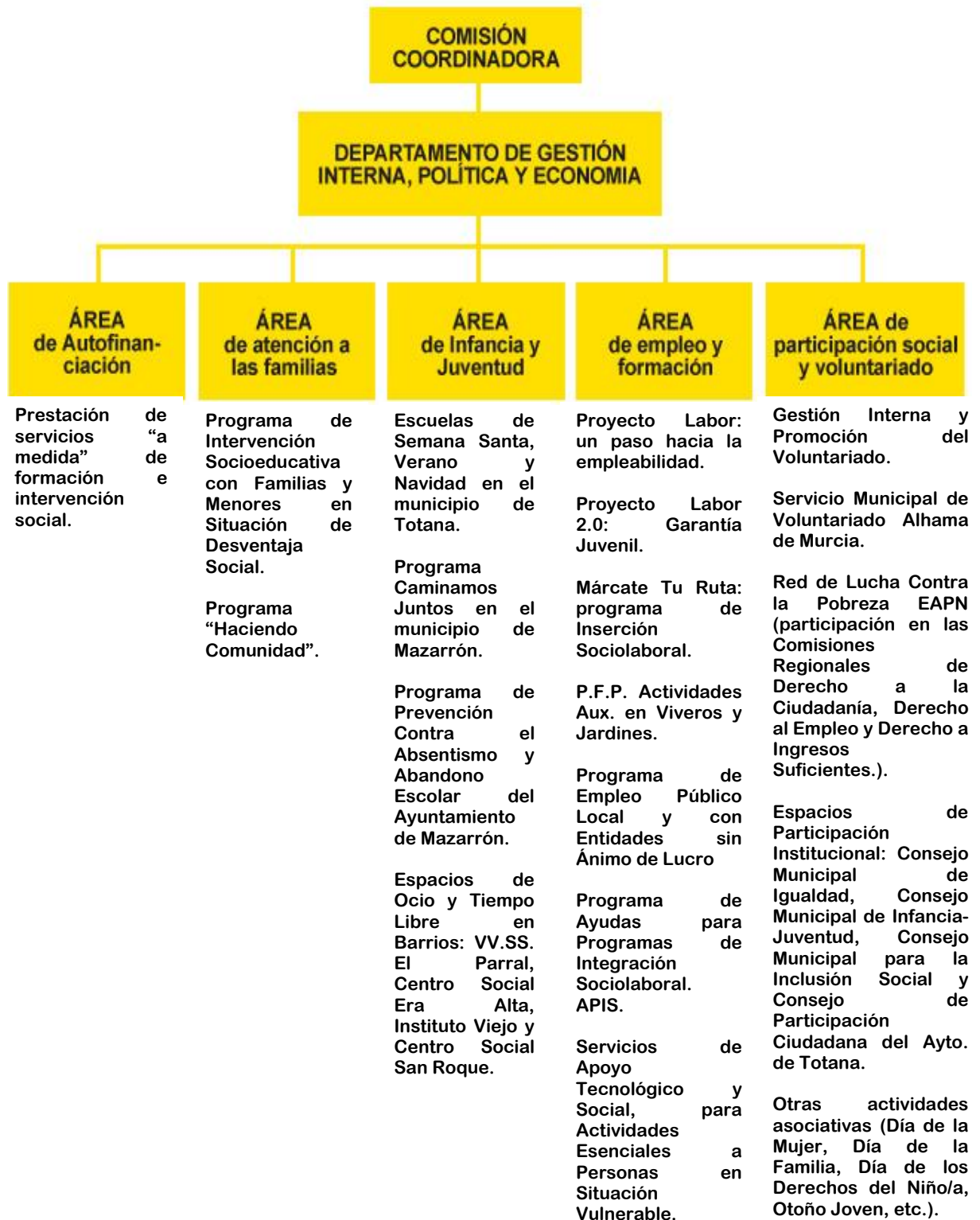
Valores

Cercanía, Calidad, Positividad, Responsabilidad Social, Empatía/Asertividad, Profesionalidad, Abordaje Integral de las problemáticas de las personas.

Estructura y áreas de actuación



Desde “El Candil” **diseñamos, desarrollamos y evaluamos** diversos programas y proyectos de carácter social. Actualmente todas nuestras iniciativas se encuentran englobadas en cinco áreas de actuación:



Actuaciones Desarrolladas

Durante el pasado año 2021 el Colectivo para la Promoción Social “El Candil” ha desarrollado los siguientes programas y actuaciones:



Denominación	Proyecto Labor: Un paso hacia la empleabilidad.
Descripción	Es un recurso complementario a la acción de los Centros Municipales de Servicios Sociales, donde se ofrece apoyo a personas en situación o riesgo de exclusión social que se encuentren en situación de desempleo o inactividad y que estén interesados en incorporarse al mundo laboral (previamente derivadas desde C.M.SS.SS.), para que puedan desarrollar adecuadamente sus competencias básicas, personales, sociales y específicas , superando así las situaciones de necesidad y riesgo social. Este proyecto estructura su acción en torno a tres áreas de intervención: orientación laboral y formación básica (competencias personales, sociales y técnicas de búsqueda activa de empleo), atención social integral (intervención socioeducativa, acompañamiento social, etc.) y prospección laboral y formación en oficios .
Ámbito Geográfico	Comarca del Bajo Guadalentín (municipios de Totana, Aledo, Alhama de Murcia y Librilla)
Colectivo Atendido	Diseño y desarrollo de itinerarios personalizados de inserción con 142 personas. 60 personas han participado en cursos de formación. 8 empresas prospectadas (168 empresas con las que se mantiene relación, prospectadas en años anteriores). 72 inserciones laborales obtenidas.
Entidad Financiadora	80% Fondo Social Europeo y 20% Instituto Murciano de Acción Social, Comunidad Autónoma de la Región de Murcia.

Denominación	Proyecto Labor 2.0: Garantía Juvenil
Descripción	<p>Es un recurso de apoyo a jóvenes en situación o riesgo de exclusión social, beneficiarios del Sistema Nacional de Garantía Juvenil (en situación de desempleo e inactividad), que normalmente carecen de formación básica y de experiencia laboral previa. Este proyecto se concibe como un recurso de doble finalidad: por una parte se pretende ofrecer una segunda oportunidad educativa, intentando motivar a los jóvenes para que vuelvan al sistema educativo reglado, además de ofrecer formación en competencias específicas que les permita acceder a certificados de profesionalidad. Por otra parte, se pretende facilitar la incorporación laboral de aquellas personas que presentan una situación de necesidad económica y que tienen que solventar. En este sentido se ofrece un acompañamiento integral en el proceso de búsqueda de empleo, orientación sociolaboral, formación en competencias personales y sociales, formación ocupacional, así como la realización de actividades deportivas, sociales y culturales que fomenten la creación de redes de apoyo y la mejora de las relaciones con los grupos de iguales.</p>
Ámbito Geográfico	Comarca del Bajo Guadalentín (Municipios de Totana, Aledo, Alhama de Murcia, Librilla, Mazarrón y Puerto de Mazarrón)
Colectivo Atendido	Diseño y desarrollo de itinerarios personalizados de inserción con 113 jóvenes. 73 jóvenes han participado en cursos de formación . 6 empresas prospectadas (168 empresas con las que se mantiene relación, prospectadas en años anteriores). 51 inserciones laborales obtenidas .
Entidad Financiadora	Cofinanciado por el Fondo Social Europeo y el Instituto Murciano de Acción Social (CARM) a través del Programa Operativo de Empleo Juvenil.

Denominación	Programa Formativo Profesional de Actividades Auxiliares en Viveros y Jardines
Descripción	Es un recurso educativo, dentro de la formación reglada (antiguos P.C.P.I.), donde jóvenes que han abandonado el Sistema Educativo, sin haber titulado en E.S.O., pueden integrarse para obtener una cualificación, tanto en competencias básicas como específicas del oficio, cuya duración es de un año (un curso escolar), incluyendo un periodo de 120 horas de prácticas en empresas. Este proyecto se concibe como un recurso de doble finalidad : por una parte se pretende ofrecer una segunda oportunidad educativa , intentando motivar a los jóvenes para que vuelvan al sistema educativo reglado, además de ofrecer formación en competencias específicas que les permite acceder a certificados de profesionalidad. Por otra parte se pretende facilitar la incorporación laboral de aquellas personas que presentan una situación de necesidad económica y que tienen que solventar.
Ámbito Geográfico	Comarca del Bajo Guadalentín. En 2021 han participado jóvenes de Totana, Alhama de Murcia y Librilla.
Colectivo Atendido	28 Jóvenes participantes , de 16 a 21 años. En el curso 2020-2021, 15 jóvenes iniciaron la formación, de los que finalizaron y consiguieron titular 10 jóvenes. 6 inserciones laborales obtenidas . 5 empresas han colaborado acogiendo a alumnos en prácticas. En el curso 2021-2022, 13 jóvenes han iniciado la formación.
Entidad Financiadora	Cofinanciado por el Fondo Social Europeo y la Consejería de Educación y Cultura de la Comunidad Autónoma de la Región de Murcia, a través de la Dirección General de Evaluación Educativa y Formación Profesional.

Denominación	Márcate Tu Ruta. Programa Inserción Socialaboral.
Descripción	<p>El Proyecto de Inserción Sociolaboral “Márcate Tu Ruta”: se lleva a cabo a través de las siguientes líneas de actuación:</p> <p>1º.- Elaboración de planes de trabajo personalizados e individualizados, mediante orientación y acompañamiento sociolaboral a los participantes.</p> <p>2º.- Taller de empoderamiento frente al mercado laboral, sobre habilidades necesarias para desenvolverse en el medio laboral; información sobre capacitación profesional y programas de formación para el empleo; técnicas de búsqueda de empleo y las actuales vías de acceso a las ofertas de empleo, así como los procesos de selección y el fomento de la actividad emprendedora, con el fin de mejorar la autoestima de los participantes y que se sientan más motivados, comprometidos e implicados en la búsqueda activa de empleo.</p> <p>3º.- Realización de formación ocupacional de Imagen Personal en modalidad dual, enfocada a la realización de formación práctica en entornos reales de trabajo, para facilitar así la inserción laboral de los participantes.</p> <p>4º.- Reforzar la prospección laboral con el tejido empresarial de la zona, teniendo un contacto continuado y directo con las empresas, realizando acciones de sensibilización y difusión con el fin de conseguir adecuar los mecanismos de acceso al mundo laboral a las posibilidades de las personas en situación de desventaja social e impulsar su contratación.</p>
Ámbito Geográfico	Municipio de Totana
Colectivo Destinatario	<p>Diseño y desarrollo de planes de trabajo personalizados de inserción con 30 personas. 13 personas han participado en talleres de empoderamiento frente al mercado laboral y 13 en formación ocupacional de Imagen Personal. 15 empresas prospectadas. 19 Inserciones laborales obtenidas.</p>
Entidad Financiadora	Cofinanciación de Fundación “La Caixa”.

Denominación	Programa de Apoyo y Acompañamiento Sociolaboral a Colectivos en Riesgo de Exclusión o Vulnerabilidad Social
Descripción	<p>Es un proyecto realizado gracias a las subvenciones del Programa de “Empleo Público Local y con Entidades Sin Ánimo de Lucro”, dentro del subprograma “Empleo con Entidades Sin Ánimo de Lucro”, para que los jóvenes desempleados e inscritos en el Sistema Nacional de Garantía Juvenil seleccionados, desempeñen tareas propias de su formación profesional, y adquieran los conocimientos y las habilidades profesionales necesarias para desenvolverse en el entorno laboral ordinario en un futuro.</p> <p>A su vez, los profesionales contratados dentro de esta subvención, realizan un proyecto de apoyo y acompañamiento sociolaboral con colectivos en riesgo de exclusión o vulnerabilidad social, en el cual se trabajan diferentes áreas: acompañamiento sociolaboral; formación en competencias personales (soft skills) y profesionales; apoyo social, donde se informa y orienta sobre recursos sociales de nuestra comunidad; participación social, para estimular y favorecer la participación de una forma adecuada y enriquecedora, y el área de ocio sostenible, economía verde, gestión de residuos y relaciones sociales a través de los huertos urbanos compartidos.</p>
Ámbito Geográfico	Municipio de Totana.
Colectivo Destinatario	Destinatarios directos, 2 Jóvenes desempleados e inscritos en el Sistema Nacional de Garantía Juvenil y destinatarios indirectos, 15 personas en riesgo de exclusión o vulnerabilidad social del municipio de Totana.
Entidad Financiadora	Cofinanciado por el Fondo Social Europeo a través del Programa Operativo de Empleo Juvenil, mediante la Consejería de Empresa, Empleo, Universidades y Portavocía de la Región de Murcia y el Servicio Regional de Empleo y Formación.

Denominación	Programa de Ayudas para Programas de Integración Sociolaboral. APIS.
Descripción	<p>La finalidad de este programa es ofrecer la oportunidad de adquirir una experiencia válida de inserción en el mercado laboral a personas en situación o riesgo de vulnerabilidad social, que permita con los apoyos personalizados necesarios mejorar sus competencias personales, sociales y laborales e incrementar sus posibilidades de acceso a un empleo.</p> <p>Colectivo “El Candil” solicita cada año, desde 2013, este programa con el objetivo de contratar a una persona en situación o riesgo de vulnerabilidad social en la entidad, para llevar a cabo las tareas de ordenanza y limpieza de todos los centros en los que se actúa. De esta manera, se inicia o continúa, en el caso de que ya lo estuviera, un itinerario individualizado de inserción sociolaboral, que cuenta también con una parte formativa, donde tras estudiar el caso de la persona contratada, esta adquiere el compromiso de cualificar en alguna acción formativa de su interés o necesidad.</p>
Ámbito Geográfico	Municipio de Totana.
Colectivo Destinatario	Anualmente es beneficiaria de este programa una persona que se encuentre en situación o en riesgo de vulnerabilidad social.
Entidad Financiadora	Este programa está subvencionado por la Consejería de Mujer, Igualdad, LGTBI, Familias y Política Social, a través del Instituto Murciano de Acción Social.

Denominación	Servicios de Apoyo Tecnológico y Social, para Actividades Esenciales a Personas en Situación Vulnerable.
Descripción	<p>El servicio ha tenido la finalidad de dar respuesta a las deficiencias tecnológicas y dificultad de acceso a las mismas que presentan las personas en situación de vulnerabilidad, así como las posibilidades que ofrece la alfabetización digital como instrumento de inclusión social. Las actuaciones que ha contemplado dicho programa, son las siguientes:</p>

1. Apoyo digital a personas vulnerables para facilitar el acceso por medios telemáticos a actividades esenciales (ayudas, citas por internet para servicios sanitarios, sociales, educativos y de primera necesidad). Personal cualificado ayuda a personas sin medios o habilidades tecnológicas.
2. Apoyo en el envío telemático del Ingreso Mínimo Vital, a personas derivadas desde el centro de Servicios sociales y Programas de acción social El Candil, envío de solicitud inicial, preparación de carpeta de documentación física y digital, envío de documentación de requerimientos, impresión de recibos y expedientes al usuario.
3. Formación en Nuevas tecnologías dirigida a personas vulnerables, en materia de acceso a servicios básicos (webs municipales, Sef, Sepe, Carm), para dotarlos de habilidades en tareas tales como renovaciones DNI, tarjeta desempleo, solicitud prestaciones, emisión certificados, vida laboral...). Esta formación se ha llevado a cabo en tutorías individuales o grupales, según necesidad del usuario y demanda de servicios similares.
4. Dotación del material higiénico/sanitario necesario para la atención, como mascarillas, gel hidroalcohólico e higiénico, para las personas atendidas y los profesionales de atención al Programa y los proyectos de acción social de la entidad.

Ámbito
Geográfico
Colectivo
Atendido

Municipio de Totana.

Participantes de los proyectos que desarrolla Colectivo "El Candil", personas solicitantes de IMV, así como cualquier ciudadano en situación vulnerable que lo ha demandado.

Entidad
Financiadora

Programa subvencionado a través del Ayuntamiento de Totana.



Infancia y juventud

PRO —
YECTOS

Denominación	Programa “Caminamos Juntos”
Descripción	<p>Uno de los principales objetivos de este programa es dar a conocer la historia y cultura de la Comunidad gitana al resto de la población, lograr la integración social en la comunidad en general y romper los prejuicios y estereotipos que pueden estar presentes, y con ello disminuir situaciones en las que la población gitana se siente discriminada.</p> <p>En este programa, se presta especial atención al área educativa, ya que, es con diferencia el principal determinante para el empleo, y por tanto, de la desigualdad socioeconómica de la población gitana. Es por ello, que se lleva a cabo la actividad de refuerzo educativo, donde pueden asistir menores de entre 6 y 12 años, derivados por el Centro Municipal de Servicios Sociales o por los Centros educativos, y cuya actividad consiste en la creación de un espacio socioeducativo donde los menores pueden hacer las tareas y deberes de los centros educativos bajo la supervisión de un/a profesor/a, que hace posible una relación de cercanía y confianza, contribuyendo a la mejora del rendimiento de los menores en los centros educativos, adquisición de hábitos de estudio adecuados, mejora en la autoestima, habilidades sociales y personales, etc.</p>
Ámbito Geográfico	Municipio de Mazarrón, incluyendo Puerto de Mazarrón.
Colectivo Atendido	<ul style="list-style-type: none"> ▪ Mazarrón, CEIP Francisco Caparrós: 1 grupo con 10 niños/as ▪ Puerto de Mazarrón, La Casa del Mar: 1 grupo con 11 niños/as <p>Total niños/as participantes: 21 niños/as.</p> <p>Familias beneficiarias: 16 familias.</p>
Entidad Financiadora	Este proyecto se desarrolla en el marco del Plan de Desarrollo Gitano, subvencionado por la Comunidad Autónoma de la Región de Murcia, a

través del Instituto Murciano de Acción Social, organismo autónomo dependiente de la Consejería de Mujer, Igualdad, LGTBI, Familias y Política Social y por el Ministerio de Derechos Sociales y Agenda 2030, contando además con la participación del ayuntamiento de Mazarrón.

Denominación	Programa de Prevención Contra el Absentismo y Abandono Escolar.
Descripción	<p>Las actuaciones del programa se centran en la creación de redes de comunicación entre Centros Educativos, técnicos municipales implicados y el propio técnico del programa, para así establecer mecanismos de coordinación y los protocolos necesarios con el fin de conseguir paliar la problemática existente en relación al absentismo y el abandono escolar.</p> <p>Este programa es llevado a cabo en la totalidad de los Centros Educativos que pertenecen al municipio de Mazarrón, tanto los Centros de Educación Infantil y Primaria, como los Institutos de Enseñanza Secundaria, con el objetivo principal de prevenir, hacer el seguimiento y llevar un control del absentismo escolar, para así conseguir su reducción.</p> <p>Apostamos por una metodología que trabaja desde la ética, y que se fundamenta en empoderar a los destinatarios a través de las diferentes actuaciones, incidiendo sobre todo en el ámbito socioeducativo, en el contexto del destinatario y en el desarrollo socio-afectivo y emocional de las personas beneficiarias</p>
Ámbito Geográfico	Municipio de Mazarrón, incluyendo Puerto de Mazarrón.
Colectivo Atendido	Menores derivados de los 14 Centros Educativos del municipio, que estén en situación de riesgo de absentimo escolar.
Entidad Financiadora	Este programa está subvencionado por la Consejería de Educación y Cultura de la Comunidad Autónoma de la Región de Murcia y el Excelentísimo Ayuntamiento de Mazarrón.

Denominación	Escuelas de Verano y Navidad
Descripción	Espacio Lúdico-educativo, destinado por una parte a facilitar la conciliación de la vida laboral-familiar , y por otra a ofrecer un recurso de apoyo y protección a menores en situación de riesgo, en periodos vacacionales de Semana Santa, Verano y Navidad . Se facilita el acceso de forma becada para propiciar la participación de aquellos menores procedentes de núcleos familiares con dificultades sociales y/o económicas.
Ámbito Geográfico	Municipio de Totana: Escuelas de Semana Santa, Verano y Navidad 2021
Colectivo Atendido	Familias con menores a cargo (3 a 12 años): 246 familias, con un total de 356 niños/as.
Entidad Financiadora	Ayuntamiento de Totana. Concejalías de Juventud y Bienestar Social.

Denominación	Espacios de Ocio y Tiempo Libre en Barrios
Descripción	Aulas de apoyo escolar y tiempo libre educativo, donde menores y adolescentes que son derivados por los centros educativos, además de los que viven en los propios edificios de promoción pública, pueden asistir cada tarde para hacer las tareas del colegio, repasar contenidos, preparar exámenes, además de realizar actividades de dinamización y de ocio y tiempo libre desde una perspectiva educativa.
Ámbito Geográfico	Municipios de Totana, Alhama de Murcia y Mazarrón, incluyendo Puerto de Mazarrón.
Colectivo Atendido	Municipio de Totana, con 4 aulas abiertas. <ul style="list-style-type: none"> ▪ VV.SS. El Parral: 3 grupos con 22 niños/as. ▪ Centro Social Barrio Era Alta: 2 grupos con 13 niños/as. ▪ Centro Social Barrio Era Alta: 1 grupo con 7 niños/as. ▪ Aula Instituto Viejo: 1 grupo con 11 niños/as.

Municipio de Alhama de Murcia, con 1 aula abierta:

- La Casa Amarilla: 1 grupo con 6 niños/as.

Municipio de Mazarrón, con 2 aulas abiertas:

- Mazarrón, CEIP Francisco Caparrós: 1 grupo con 10 niños/as
- Puerto de Mazarrón, La Casa del Mar: 1 grupo con 11 niños/as

Total niños/as participantes: 80 niños/as.

Familias beneficiarias: 68 familias.

Entidad
Financiadora

Dirección General de Familia y Políticas Sociales. Consejería de Mujer, Igualdad, LGTBI, Familias y Política Social, a través del Instituto Murciano de Acción Social y el Ministerio de Derechos Sociales y Agenda 2030, con la participación del Ayuntamiento de Totana.



Denominación	Proyecto de intervención socioeducativa con familias y menores en situación de desventaja social en la Comarca del Bajo Guadalentín.
Descripción	<p>El programa se entiende como un recurso de apoyo y acompañamiento integral a familias en situación de desventaja social, que además tienen menores a cargo.</p> <p>Dentro del programa se implementan tres líneas de actuación, todas ellas en estrecha coordinación con Centros Educativos de los municipios y Centros Municipales de Servicios Sociales:</p> <p>1º.- Espacios de Ocio Educativo, donde los menores que son derivados por los centros educativos, además de los que viven en los propios edificios de promoción pública, pueden asistir cada tarde para hacer las tareas del colegio, repasar contenidos, preparar exámenes, además de realizar actividades de ocio y tiempo libre desde una perspectiva educativa.</p> <p>2º.- Talleres de Habilidades Parentales, a través del que se forma a las familias en aquellos aspectos relacionados con la educación y atención de los menores.</p> <p>3º.- Espacios de Apoyo Mutuo, creando espacios de encuentro informal entre las familias participantes, facilitando información, orientación, asesoramiento técnico en aquellos temas de interés común (recursos sociales y educativos, sistema de prestaciones, etc.), además de fomentar el apoyo a través de grupos de iguales.</p>
Ámbito Geográfico	Municipios de Totana, Alhama de Murcia y Mazarrón, incluyendo Puerto de Mazarrón.

Colectivo Atendido	<p>Municipio de Totana:</p> <ul style="list-style-type: none"> ▪ VV.SS. El Parral: 3 grupos con 22 niños/as. ▪ Centro Social Barrio Era Alta: 2 grupos con 13 niños/as. <p>Municipio de Alhama de Murcia:</p> <ul style="list-style-type: none"> ▪ La Casa Amarilla: 1 grupo con 6 niños/as. <p>Municipio de Mazarrón:</p> <ul style="list-style-type: none"> ▪ Mazarrón, CEIP Francisco Caparrós: 1 grupo con 10 niños/as ▪ Puerto de Mazarrón, La Casa del Mar: 1 grupo con 11 niños/as <p>Total Niños/as participantes: 62 niños/as.</p> <p>Total familias participantes: 50 familias.</p>
Entidad Financiadora	Dirección General de Familia y Políticas Sociales. Consejería de Mujer, Igualdad, LGTBI, Familias y Política Social.

Denominación	Proyecto “Haciendo Comunidad”
Descripción	<p>El Programa “Haciendo Comunidad” pretende dar respuesta a la situación de riesgo o exclusión social en la que se encuentran gran parte del colectivo gitano del municipio de Totana, siendo un recurso de apoyo y atención social integral a los adolescentes y familias participantes. Este servicio complementará la intervención realizada por el Centro de Servicios Sociales Municipal.</p> <p>Dentro del programa se implementan siete líneas de actuación, todas ellas en estrecha coordinación con Centros Educativos del municipio y Centro Municipal de Servicios Sociales:</p> <ul style="list-style-type: none"> • Refuerzo educativo a la población adolescente desde 6º Primaria hasta 2º de la E.S.O. • Dinamización de la población adolescente en su tiempo libre. Con la organización de actividades orientadas al propio grupo y a la población general.

- Escuela de Padres.
- Dinamización de la comunidad en general. A través de líderes locales, asociaciones existentes y grupos de comunidades vecinales, se pretende activar al conjunto de la comunidad gitana.
- Apoyo a personas gitanas víctimas de violencia sufrida por su condición étnica.
- Información, orientación y derivación a recursos de formación y ofertas de empleo.
- Actividades grupales o comunitarias adicionales, organizadas por los participantes del programa, dirigidas hacia el entorno de la propia población destinataria y fuera de dicho entorno.

Ámbito Geográfico

Municipio de Totana

Colectivo Atendido

Centro Social Barrio Era Alta:

- 1 grupo con 7 niños/as.

Aula Instituto Viejo:

- 1 grupo con 11 niños/as.

Total Niños/as participantes: 18 niños/as.

Total familias participantes: 58 familias.

Entidad Financiadora

Se desarrolla en el marco del Plan de Desarrollo Gitano, subvencionado por la Comunidad Autónoma de la Región de Murcia, a través del Instituto Murciano de Acción Social, organismo autónomo dependiente de la Consejería de Mujer, Igualdad, LGTBI, Familias y Política Social y por el Ministerio de Derechos Sociales y Agenda 2030, contando además con la participación del Ayuntamiento de Totana y la colaboración de los Centros Educativos del municipio.



Denominación	Programa de Gestión Interna y Promoción del Voluntariado
Descripción	<p>Programa de apoyo a personas voluntarias que basa su acción en torno a tres ejes de acción:</p> <ul style="list-style-type: none"> ▷ Estudio de necesidades del personal voluntario respecto a su acción en la entidad así como de las necesidades de la entidad con respecto al voluntariado. ▷ Capacitación del personal voluntario para adquirir las herramientas necesarias y la formación específica que le permita desempeñar sus tareas de voluntariado de forma cualificada y efectiva. ▷ Sensibilización de la población en general con la finalidad de ampliar el número actual de voluntarios/as que colaboran en la entidad y con otras asociaciones del municipio.
Ámbito Geográfico	Municipio de Totana.
Colectivo Destinatario	Población en general y personal voluntario de la entidad (21 personas)

Denominación	Servicio Municipal de Voluntariado en Alhama de Murcia
Descripción	<p>Este programa tiene como finalidad la dinamización del tejido social del municipio y de las redes asociativas, fomentando el voluntariado y promocionando la participación activa de las personas, colectivos, asociaciones y organizaciones para que se conviertan en agentes activos de la cooperación, de la solidaridad y de la intervención social, dando respuesta a las demandas de voluntariado.</p> <p>Para ello, se desarrollan actuaciones de Formación, Información, Captación, Promoción y Sensibilización en jóvenes y adultos, al objeto de difundir los valores de Voluntariado: Solidaridad, Altruismo, Participación, Cooperación y Convivencia.</p>
Ámbito Geográfico	Municipio de Alhama de Murcia.
Colectivo destinatario	Población general que desee realizar acciones de voluntariado, entidades sociales del municipio de Alhama de Murcia.
Entidad financiadora	Ayuntamiento de Alhama de Murcia. Concejalía de Política Social.

Denominación	Jornadas de Convivencia Asociativa dirigidas a la población Infantojuvenil del municipio de Totana y sus familias: "OTOÑO JOVEN"
Descripción	<p>Este proyecto se ha planteado en todo momento durante su ejecución como una respuesta socioeducativa a la población infantil y juvenil del Municipio de Totana, desarrollando una labor educativa en el ámbito no formal, así como un consumo "no económico" y responsable del ocio y el tiempo libre.</p> <p>Con su puesta en marcha se ha contribuido al logro de diferentes líneas de actuación, por un lado, es un programa que ha promocionado, dinamizado y fomentado la participación juvenil con la realización de jornadas, talleres y encuentros juveniles. Además, se ha promocionado al tejido asociativo y social del municipio con la puesta en marcha de distintas actividades, considerando de especial relevancia que los destinatarios principales hayan sido las personas jóvenes del municipio.</p> <p>En definitiva, ha permitido crear una imagen real y actualizada de la</p>

	situación juvenil, demandas, necesidades y fortalezas, así como de la realidad del tejido asociativo.
Ámbito Geográfico	Municipio de Totana. 22, 23 y 24 Octubre 2021.
Colectivo Destinatario	22 entidades, asociaciones, colectivos, agentes u organismos y aproximadamente un total de 2500 personas participantes en la totalidad de las actividades realizadas.

Denominación	Jornadas de Convivencia en Temas Transversales y Educación en Valores Dirigidas a la Población Infanto-juvenil del municipio de Alhama de Murcia y sus Familias: “Plaza de los Derechos del Niño/a”.
Descripción	<p>El proyecto se ha planteado como una respuesta socioeducativa a la población infantil y juvenil del Municipio de Alhama de Murcia, desarrollando una labor educativa en el ámbito no formal, así como un consumo “no económico” del ocio y el tiempo libre. Ha consistido en la realización de una jornada de convivencia para menores y familias en torno al Día de los Derechos del Niño/a, la cual ha contemplado en una gran variedad de actividades de ocio saludable para favorecer la cohesión grupal y donde se han dado a conocer distintos aspectos culturales, así como la educación en valores, la igualdad y temas transversales.</p> <p>Se han propiciado espacios de encuentro y relación que han animado a la participación de todos los menores y sus familias, y al acercamiento de éstos a diferentes fuentes de ocio y tiempo libre que les pueden ser útiles para su desarrollo como personas, especialmente de aquellos que más dificultades presentan para la implicación en la vida de su comunidad. También, estas actividades han fortalecido los lazos de unión entre padres e hijos/as, porque algunas de ellas se han realizado en familia, buscando un espacio de encuentro entre menores y padres y madres.</p>
Ámbito Geográfico	Municipio de Alhama de Murcia. 28 noviembre 2021.
Colectivo Destinatario	13 entidades, asociaciones, colectivos, agentes u organismos y aproximadamente un total de 1400 personas participantes en la totalidad de las actividades realizadas.

Otros canales de participación social

Red de Lucha Contra la Pobreza y la Exclusión Social	Miembros de la Comisión Regional de Inclusión en Grupo de Derecho a Ingresos Suficientes, Grupo de Derecho al Empleo y subcomisión de mejora de la Empleabilidad, y del Grupo de Derecho a la Ciudadanía en la Red de Lucha Contra la Pobreza y la Exclusión Social de la Región de Murcia (EAPN-RM).
Espacios de Participación Institucional	Miembros del Consejo Municipal de Igualdad, Consejo Municipal de Infancia-Juventud, Consejo Municipal para la Inclusión Social y de Participación Ciudadana del Ayuntamiento de Totana. Miembros de la Mesa de empleabilidad para colectivos vulnerables de la zona de Alhama y Librilla, así como de Totana.
Otros espacios	Participación en diversas actividades divulgativas y de fomento de los valores asociativos: Día de la Mujer en Totana, Día de la Familia en Mazarrón, Día de los Derechos del Niño/a y Día de la Igualdad en Alhama de Murcia, etc.

El año 2021 en cifras

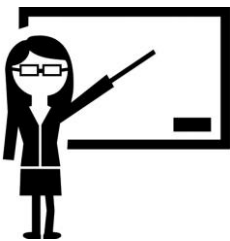


1.729
Personas Atendidas



441.892,29 €
Presupuesto Anual 2021

EQUIPO HUMANO



18
Formadores Externos



37
Profesionales Contratados



21
Voluntarios



438
Familias Atendidas



537
Niños Atendidos



200
Pers. Formadas

23
Prácticas Empresas

98
Hacen formaciones externas



47%
Tasa Inserción Laboral



148
Pers. Insertadas
Laboralmente