



**EL
CANDIL**
Promoción Social

COLECTIVO PARA LA
PROMOCIÓN SOCIAL
"EL CANDIL"

MEMORIA

2023

ÍNDICE

| | |
|---------------------------------------|----|
| NUESTRA HISTORIA..... | 3 |
| QUIENES SOMOS..... | 4 |
| COMO PENSAMOS..... | 5 |
| ESTRUCTURA Y ÁREAS DE ACTUACIÓN | 6 |
| ACTUACIONES DESARROLLADAS..... | 8 |
| EL AÑO 2023 EN CIFRAS..... | 28 |

Nuestra historia

En el año 1994 un grupo de personas de Totana, todos ellos procedentes de distintos movimientos sociales en sus etapas de infancia y juventud, y que ya por esa época desarrollaban su tarea profesional en distintos sectores y entidades sociales, **se reúnen con el firme propósito de crear una asociación que aportara elementos y enfoques innovadores al tejido social del municipio de Totana.**

Tras la realización de un profundo análisis, se detecta que las entidades sociales, existentes hasta ese momento en Totana, giraban en torno a sectores específicos de población (infancia, discapacidad física, discapacidad psíquica, enfermos y personas dependientes,...), prestando atención desde enfoques que, a veces, resultaban parciales. Esta realidad impulsa la inquietud de estas personas a crear una entidad en la que la finalidad se centrara en la promoción y el desarrollo de la persona en todas sus facetas dentro de la comunidad en la que vive. Se incluye un nuevo concepto de intervención social en Totana, basada en el enfoque del desarrollo comunitario, centrando la actuación en la persona de forma global, pero sin olvidar la intervención en el medio en el que vive la persona, ya sea la familia, el barrio o el municipio.

Esta inquietud se ve materializada el día **18 de Octubre de 1994 con la creación del Colectivo para la Promoción Social “El Candil”.**

Desde el año 1994 hasta el 1996 “El Candil” basa sus actuaciones en definición interna, promoción de la asociación y participación en distintos foros y actividades municipales. Es a partir del año 1997 cuando “El Candil” empieza a desarrollar proyectos de intervención social, proyectos que inicialmente consistían en la dinamización infantil y juvenil en barrios y pedanías, apoyo escolar a menores en el propio domicilio, etc. Es a partir del año 2000 cuando Candil amplía su volumen de actividades y proyectos y se ponen en marcha el Programa de Intervención Familiar, Programa de Realojamiento de Viviendas Sociales, etc.

Finalmente, a partir de 2006/2007, movidos por la experiencia de los 10 años previos en la intervención social con personas en situación de dificultad social, Candil decide apostar por la ampliación de sus áreas de actuación (y por tanto de las actividades que desarrolla) así como por la ampliación de su ámbito geográfico, incorporando acciones a nivel regional.

Quienes somos

El Colectivo para la Promoción Social “El Candil” es una **asociación sin ánimo de lucro** que nace en el año 1994. Su objetivo fundamental es la **promoción y desarrollo de la persona** en todas sus facetas dentro de la **comunidad en la que vive**, pero también tiene como fines:

- A. Fomentar la participación, especialmente de aquellos colectivos y personas que por su situación social, económica o cultural presentan mayores obstáculos y dificultades para la implicación en la vida social de su entorno.
- B. Promocionar el asociacionismo y la organización como forma de cohesión social y de emancipación para la consecución de los intereses de la propia comunidad.
- C. Dinamizar y animar procesos de desarrollo comunitario potenciando la utilización y aprovechamiento de los recursos del entorno, buscando también recursos alternativos que partan de la propia comunidad y complementen los ya existentes, mediante la coordinación de todos los esfuerzos.
- D. Sensibilizar a la población sobre problemáticas sociales concretas para motivar y potenciar la solidaridad, cooperación y apoyo social a aquellos colectivos más desfavorecidos y excluidos.
- E. Crear espacios de formación sobre la acción social que sirvan de complemento para las distintas actuaciones que realizan los colectivos y/o personas a las que van dirigidas.
- F. Realizar estudios y análisis de los distintos condicionamientos y obstáculos que frenan el desarrollo social para ayudar a la superación de los mismos.
- G. Implicar a la Administración y a otras entidades, mediante ayudas y colaboraciones, para la adopción de medidas que contribuyan a eliminar las trabas que frenan el desarrollo social y personal.

Cómo pensamos

Nuestra Misión

El Colectivo para la Promoción Social “El Candil” es una entidad **sin ánimo de lucro** donde desarrollamos diversas iniciativas de carácter social a través de las cuales pretendemos fomentar el **desarrollo y la participación** de las personas en su medio, prestando especial atención a aquellas personas que se encuentran en situación de vulnerabilidad o en riesgo de exclusión social, basándonos en los criterios de profesionalización y calidad de las intervenciones.

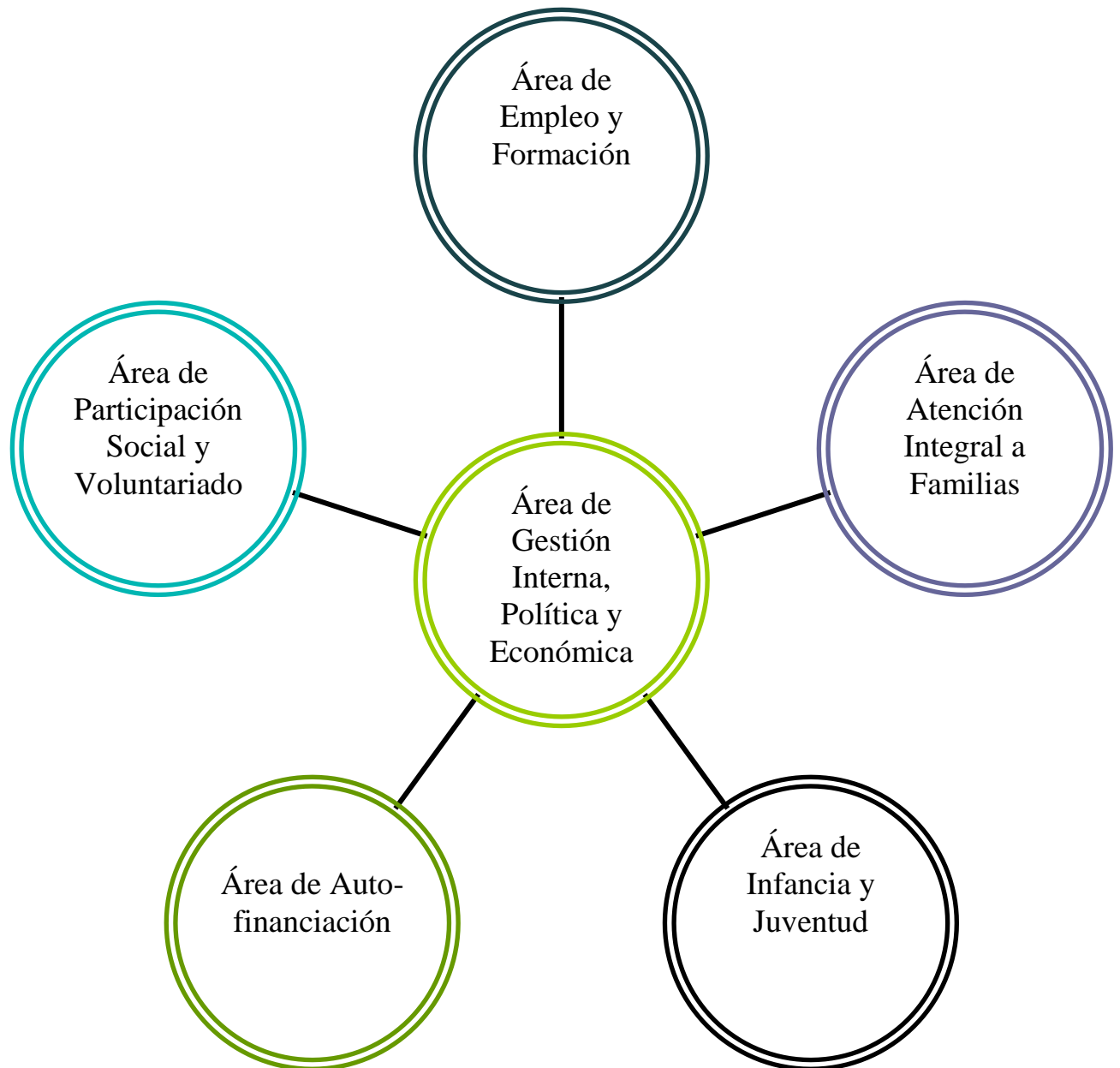
Visión

Con nuestro esfuerzo diario, desde “El Candil” queremos facilitar la mejora de las **condiciones y la calidad de vida** de aquellas personas que se encuentran en situaciones de dificultad, tanto del municipio de Totana como de la Región de Murcia en general.

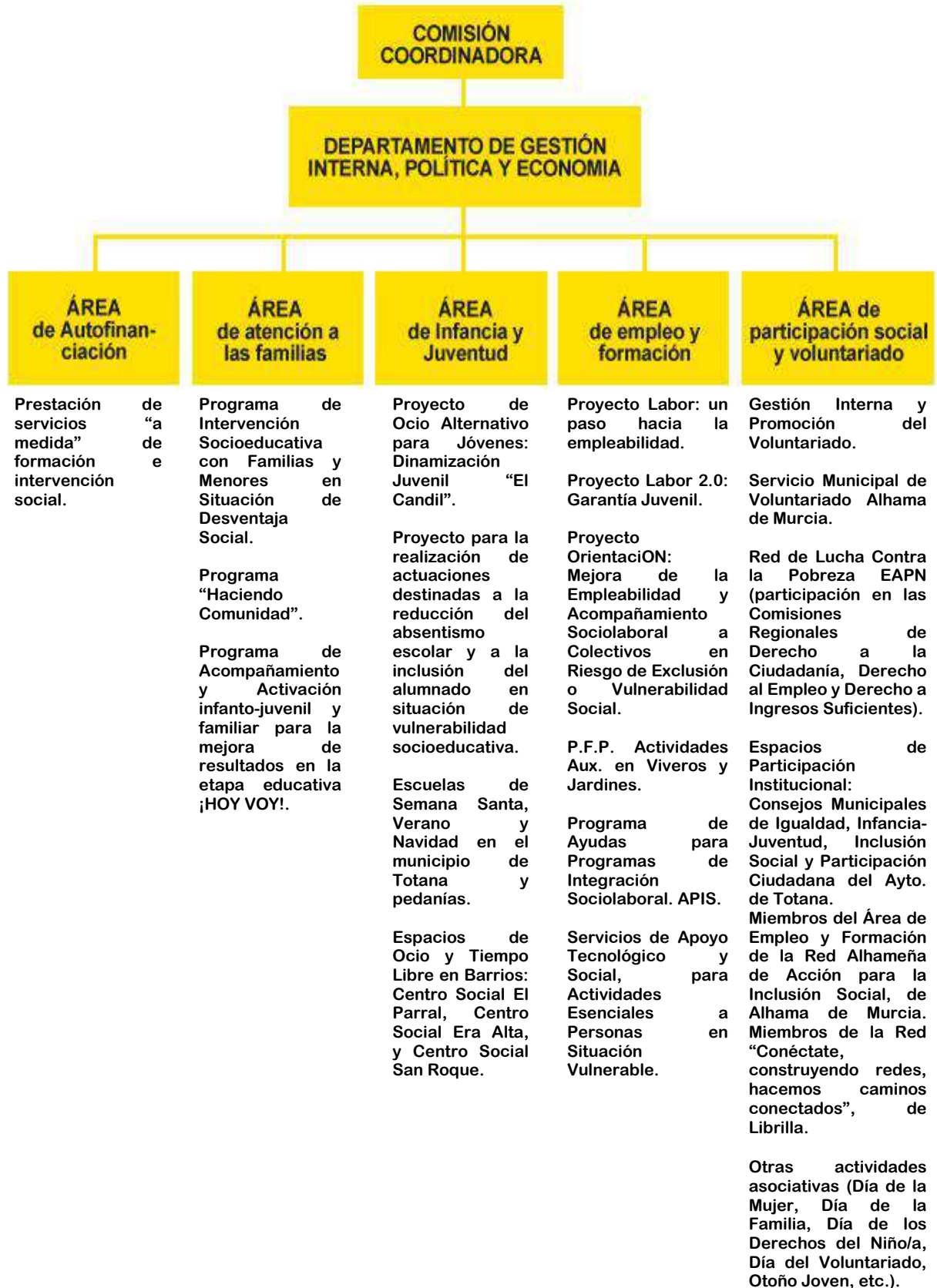
Valores

Cercanía, Calidad, Positividad, Responsabilidad Social, Empatía/Asertividad, Profesionalidad, Abordaje Integral de las problemáticas de las personas.

Estructura y áreas de actuación



Desde “El Candil” **diseñamos, desarrollamos y evaluamos** diversos programas y proyectos de carácter social. Actualmente todas nuestras iniciativas se encuentran englobadas en cinco áreas de actuación:



Actuaciones Desarrolladas

Durante el pasado año 2023 el Colectivo para la Promoción Social “El Candil” ha desarrollado los siguientes programas y actuaciones:



| Denominación Proyecto Labor: Un paso hacia la empleabilidad. | |
|--|---|
| Descripción | Es un recurso complementario a la acción de los Centros Municipales de Servicios Sociales, donde se ofrece apoyo a personas en situación o riesgo de vulnerabilidad social que se encuentren en situación de desempleo o inactividad y que estén interesados en incorporarse al mundo laboral (previamente derivadas desde C.M.SS.SS.), para que puedan desarrollar adecuadamente sus competencias básicas, personales, sociales y específicas , superando así las situaciones de necesidad y riesgo social. Este proyecto estructura su acción en torno a tres áreas de intervención: orientación laboral y formación básica (competencias personales, sociales y técnicas de búsqueda activa de empleo), atención social integral (intervención socioeducativa, acompañamiento social, etc.) y prospección laboral y formación en oficios . |
| Ámbito Geográfico | Comarca del Bajo Guadalentín (municipios de Totana, Aledo y Alhama de Murcia). |
| Colectivo Atendido | Diseño y desarrollo de itinerarios personalizados de inserción con 100 personas . 99 personas han participado en cursos de formación . 4 empresas colaboradoras en prácticas o formación y 6 empresas prospectadas (184 empresas con las que se mantiene relación, prospectadas en años anteriores). 30 inserciones laborales obtenidas . |
| Entidad Financiadora | 60% Fondo Social Europeo Plus y 40% Instituto Murciano de Acción Social, Comunidad Autónoma de la Región de Murcia. |

| Denominación Proyecto Labor 2.0: Garantía Juvenil | |
|--|--|
| Descripción | Es un recurso de apoyo a jóvenes en situación o riesgo de vulnerabilidad social, beneficiarios del Sistema Nacional de Garantía Juvenil (en situación de desempleo e inactividad), que normalmente carecen de formación básica y de experiencia laboral previa. Este proyecto se concibe como un recurso de doble finalidad: por una parte se pretende ofrecer una segunda oportunidad educativa, intentando motivar a los jóvenes para que vuelvan al sistema educativo reglado, además de ofrecer formación en competencias específicas que les permita acceder a certificados de profesionalidad. Por otra parte, se pretende facilitar la incorporación laboral de aquellos jóvenes que presentan una situación de necesidad económica y que tienen que solventar. En este sentido se ofrece un acompañamiento integral en el proceso de búsqueda de empleo, orientación sociolaboral, formación en competencias personales y sociales, formación ocupacional, así como la realización de actividades deportivas, sociales y culturales que fomenten la creación de redes de apoyo y la mejora de las relaciones con los grupos de iguales. |
| Ámbito Geográfico | Comarca del Bajo Guadalentín (Municipios de Totana, Aledo, Alhama de Murcia, Mazarrón y Puerto de Mazarrón) |
| Colectivo Atendido | Diseño y desarrollo de itinerarios personalizados de inserción con 95 jóvenes . 93 jóvenes han participado en cursos de formación . 4 empresas colaboradoras en prácticas o formación y 6 empresas prospectadas (184 empresas con las que se mantiene relación, prospectadas en años anteriores). 20 inserciones laborales obtenidas . |
| Entidad Financiadora | 60% Fondo Social Europeo Plus y 40% Instituto Murciano de Acción Social, Comunidad Autónoma de la Región de Murcia. |

| | |
|-----------------------------|---|
| Denominación | Proyecto OrientaciON: Mejora de la Empleabilidad y Acompañamiento a Colectivos en Riesgo de Exclusión o Vulnerabilidad Social. |
| Descripción | <p>Es un recurso dirigido a la mejora de la empleabilidad y acompañamiento sociolaboral de las personas, realizando una búsqueda de empleo con un acompañamiento integral, de igual modo con las formaciones, el objetivo principal es facilitar el acceso al mundo laboral, así como fomentar su incorporación de nuevo al entorno educativo, a través del diseño y desarrollo de itinerarios personalizados de inserción sociolaboral, coordinándose en todo momento con los recursos existentes del municipio.</p> <p>Las actuaciones llevadas a cabo en el marco de este proyecto son las siguientes:</p> <ul style="list-style-type: none"> • Diseño y desarrollo de itinerarios personalizados de inserción sociolaboral. • Acompañamiento en su proceso de búsqueda activa de empleo. • Orientación educativa- formativa -laboral. • Dos formaciones de “Competencias Básicas para el Empleo” de 36h cada una. • Atención social. • Mediación y prospección laboral. • Búsqueda de ofertas de empleo. |
| Ámbito Geográfico | Municipio de Librilla. |
| Colectivo Atendido | Diseño y desarrollo de itinerarios personalizados de inserción con 50 personas . 23 personas han participado en cursos de formación . 5 empresas prospectadas (184 empresas con las que se mantiene relación, prospectadas en años anteriores). 22 inserciones laborales obtenidas . |
| Entidad Financiadora | Subvencionado por la Dirección General de Servicios Sociales, Relaciones con el Tercer Sector y Gestión de la Diversidad, a través de la Consejería de Política Social, Familias e Igualdad, por medio de las subvenciones para la realización de actividades de interés general consideradas de interés social a desarrollar por Entidades del Tercer Sector de Acción Social en la CARM, con cargo a la asignación tributaria del 0,7% del IRPF. |

| Denominación | Programa Formativo Profesional de Actividades Auxiliares en Viveros y Jardines |
|----------------------|--|
| Descripción | <p>Es un recurso educativo, dentro de la formación reglada (antiguos P.C.P.I.), donde jóvenes que han abandonado el Sistema Educativo, sin haber titulado en E.S.O., pueden integrarse para obtener una cualificación, tanto en competencias básicas como específicas del oficio, cuya duración es de un año (un curso escolar), incluyendo un periodo de 120 horas de prácticas en empresas. Este proyecto se concibe como un recurso de doble finalidad: por una parte se pretende ofrecer una segunda oportunidad educativa, intentando motivar a los jóvenes para que vuelvan al sistema educativo reglado, además de ofrecer formación en competencias específicas que les permite acceder a certificados de profesionalidad. Por otra parte se pretende facilitar la incorporación laboral de aquellos jóvenes que presentan una situación de necesidad económica y que tienen que solventar.</p> |
| Ámbito Geográfico | <p>Comarca del Bajo Guadalentín. En 2023 han participado jóvenes de Totana, y Alhama de Murcia.</p> |
| Colectivo Atendido | <p>28 Jóvenes participantes, de 16 a 21 años.</p> <p>En el curso 2022-2023, 15 jóvenes iniciaron la formación, de los que finalizaron y consiguieron titular 12 jóvenes. 6 empresas prospectadas, y 5 empresas han colaborado acogiendo a alumnos en prácticas o formación.</p> <p>En el curso 2023-2024, 13 jóvenes han iniciado la formación.</p> |
| Entidad Financiadora | <p>Cofinanciado por el Fondo Social Europeo Plus y la Consejería de Educación, y Formación Profesional de la Comunidad Autónoma de la Región de Murcia, a través de la Dirección General de Formación Profesional, Enseñanzas de Régimen Especial y Educación Permanente</p> |

| | |
|-------------------------------|--|
| Denominación | Programa de Ayudas para Programas de Integración Sociolaboral. APIS. |
| Descripción | <p>La finalidad de este programa es ofrecer la oportunidad de adquirir una experiencia válida de inserción en el mercado laboral a personas en situación o riesgo de vulnerabilidad social, que permita con los apoyos personalizados necesarios mejorar sus competencias personales, sociales y laborales e incrementar sus posibilidades de acceso a un empleo.</p> <p>Colectivo “El Candil” solicita cada año, desde 2013, este programa con el objetivo de contratar a una persona en situación o riesgo de vulnerabilidad social en la entidad, para llevar a cabo las tareas de ordenanza y limpieza de todos los centros en los que se actúa. De esta manera, se inicia o continúa, en el caso de que ya lo estuviera, un itinerario individualizado de inserción sociolaboral, que cuenta también con una parte formativa, donde tras estudiar el caso de la persona contratada, esta adquiere el compromiso de cualificar en alguna acción formativa de su interés o necesidad.</p> |
| Ámbito Geográfico | Municipio de Totana. |
| Colectivo Destinatario | Anualmente es beneficiaria de este programa 1 persona que se encuentre en situación o en riesgo de vulnerabilidad social. |
| Entidad Financiadora | Este programa está subvencionado por la Consejería de Política Social, Familias e Igualdad, a través del Instituto Murciano de Acción Social de la Comunidad Autónoma de la Región de Murcia. |

| Denominación Servicios de Apoyo Tecnológico y Social, para Actividades Esenciales a Personas en Situación Vulnerable. | |
|--|--|
| Descripción | <p>El servicio ha tenido la finalidad de dar respuesta a las deficiencias tecnológicas y dificultad de acceso a las mismas que presentan las personas en situación de vulnerabilidad, así como las posibilidades que ofrece la alfabetización digital como instrumento de inclusión social. Las actuaciones que ha contemplado dicho programa, son las siguientes:</p> <ol style="list-style-type: none"> 1. Apoyo digital a personas vulnerables para facilitar el acceso por medios telemáticos a actividades esenciales. Personal cualificado ayuda a personas sin medios o habilidades tecnológicas. 2. Apoyo en el envío telemático del Ingreso Mínimo Vital, a personas derivadas desde el centro de Servicios sociales y Programas de acción social El Candil. 3. Formación en Nuevas tecnologías dirigida a personas vulnerables, en materia de acceso a servicios básicos, para dotarlos de habilidades en tareas tales como renovaciones DNI, tarjeta desempleo, solicitud prestaciones, emisión certificados, vida laboral... Esta formación se ha llevado a cabo en tutorías individuales o grupales, según necesidad del usuario y demanda de servicios similares. 4. Dotación del material higiénico/sanitario necesario para la atención. 5. Apoyo en interpretación de lengua de signos, para gestiones sociales, acompañamientos en acciones relacionadas con necesidades básicas. |
| Ámbito Geográfico | Municipio de Totana. |
| Colectivo Atendido | Participantes de los proyectos que desarrolla Colectivo “El Candil”, personas solicitantes de IMV, así como cualquier ciudadano en situación vulnerable que lo ha demandado. Siendo un total de 410 participantes atendidos en 2023. |
| Entidad Financiadora | Programa subvencionado a través del Ayuntamiento de Totana. |

Infancia y juventud

PRO —
YECTOS



| | |
|-----------------------------|---|
| Denominación | Proyecto de Ocio Alternativo para Jóvenes: Dinamización Juvenil “El Candil”. |
| Descripción | <p>El objetivo principal del proyecto es atender de forma integral a los jóvenes participantes, dotándoles de recursos para ocupar su tiempo libre de forma activa y constructiva, ofreciendo opciones de ocio alternativo y actividades de carácter lúdico, deportivo, socioeducativo y cultural, previniendo así conductas de riesgo, con opciones saludables a través de herramientas como puedan ser el deporte, la naturaleza, la música, la cultura, la expresión corporal, etc.</p> <p>Está dirigido a los jóvenes del municipio de Totana y pedanías colindantes, en edades comprendidas entre los 12 y 17 años, con el fin de fomentar la participación ciudadana y contribuir a la dinamización, promoción y participación juvenil, creando alternativas y promoviendo el ocio saludable, responsable, educativo, participativo e igualitario.</p> <p>Asimismo, se cuenta con actividades complementarias, denominadas “Domingos Viajeros”, fuera del centro, que combinan disfrute, relaciones sociales, conocimiento y puesta en valor de nuestro entorno natural y patrimonio.</p> |
| Ámbito Geográfico | Municipio de Totana y pedanías. |
| Colectivo Atendido | Total jóvenes participantes de entre 12 y 17 años: 300 jóvenes aproximadamente. Familias beneficiarias: 280 familias aproximadamente. |
| Entidad Financiadora | Subvencionado por la Concejalía de Juventud del Ayuntamiento de Totana. |

| | |
|-----------------------------|---|
| Denominación | Proyecto para la realización de actuaciones destinadas a la reducción del absentismo escolar y a la inclusión del alumnado en situación de vulnerabilidad socioeducativa. |
| Descripción | <p>Las actuaciones del programa se centran en la creación de redes de comunicación entre Centros Educativos, técnicos municipales implicados y los propios técnicos del programa, para así establecer mecanismos de coordinación y los protocolos necesarios con el fin de conseguir paliar la problemática existente en relación al absentismo y el abandono escolar.</p> <p>Este programa es llevado a cabo en colaboración con los Centros Educativos que pertenecen al municipio de Totana, tanto los Centros de Educación Infantil y Primaria, como los Institutos de Enseñanza Secundaria, con el objetivo principal de prevenir, hacer el seguimiento y llevar un control del absentismo escolar, para así conseguir su reducción.</p> <p>Apostamos por una metodología que trabaja desde la ética, y que se fundamenta en empoderar a los destinatarios a través de las diferentes actuaciones, incidiendo sobre todo en el ámbito socioeducativo, en el contexto del destinatario y en el desarrollo socio-afectivo y emocional de las personas beneficiarias.</p> |
| Ámbito Geográfico | Municipio de Totana |
| Colectivo Atendido | 44 menores, pertenecientes a 35 familias, derivados de 11 Centros Educativos del municipio, que se encuentran en situación de riesgo de absentismo escolar. |
| Entidad Financiadora | Este programa está subvencionado por la Consejería de Educación, y Formación Profesional de la Comunidad Autónoma de la Región de Murcia. |

| | |
|-----------------------------|--|
| Denominación | Escuelas de Verano, Navidad y Semana Santa . Holiday 2.0 |
| Descripción | Espacio Lúdico-educativo, destinado por una parte a facilitar la conciliación de la vida laboral-familiar , y por otra a ofrecer un recurso de apoyo y protección a menores en situación de riesgo, en periodos vacacionales de Semana Santa, Verano y Navidad . Se facilita el acceso de forma becada para propiciar la participación de aquellos menores procedentes de núcleos familiares con dificultades sociales y/o económicas. |
| Ámbito Geográfico | Municipio de Totana y pedanías: Escuelas de Semana Santa, Verano y Navidad 2023. |
| Colectivo Atendido | Familias con menores a cargo (3 a 12 años): 1046 familias, con un total de 1449 niños/as. |
| Entidad Financiadora | Ayuntamiento de Totana. Concejalías de Juventud y Bienestar Social. |

| Denominación | Espacios Educativos y de Ocio y Tiempo Libre en Barrios |
|----------------------|--|
| Descripción | Aulas de apoyo escolar y tiempo libre educativo, donde menores y adolescentes que son derivados por los centros educativos, además de los que viven en los propios edificios de promoción pública, pueden asistir cada tarde para hacer las tareas del colegio, repasar contenidos, preparar exámenes, además de realizar actividades de dinamización y de ocio y tiempo libre desde una perspectiva educativa. |
| Ámbito Geográfico | Municipio de Totana. |
| Colectivo Atendido | <p>3 espacios abiertos con un total de 16 grupos diferenciados:</p> <ul style="list-style-type: none"> ▪ Centro Social Barrio El Parral: 4 grupos con 41 niños/as. ▪ Centro Social Barrio Era Alta: 4 grupos con 50 niños/as. ▪ Centro Social Barrio San Roque: 8 grupos con 90 niños/as. <p>Total niños/as participantes: 181 niños/as.</p> <p>Familias beneficiarias: 200 familias.</p> |
| Entidad Financiadora | Dirección General de Servicios Sociales, Relaciones con el Tercer Sector y Gestión de la Diversidad. Consejería de Política Social, Familias e Igualdad, a través del Instituto Murciano de Acción Social y el Ministerio de Derechos Sociales y Agenda 2030, con la participación del Ayuntamiento de Totana. |



| | |
|-------------------|--|
| Denominación | Proyecto de intervención socioeducativa con familias y menores en situación de desventaja social en la Comarca del Bajo Gualentín. |
| Descripción | <p>El programa se entiende como un recurso de apoyo y acompañamiento integral a familias en situación de desventaja social, que además tienen menores a cargo.</p> <p>Dentro del programa se implementan tres líneas de actuación, todas ellas en estrecha coordinación con Centros Educativos del municipio y Centro Municipal de Servicios Sociales:</p> <p>1º.- Espacios Educativos y de Ocio, donde los menores que son derivados por los centros educativos, además de los que viven en los propios edificios de promoción pública, pueden asistir cada tarde para hacer las tareas del colegio, repasar contenidos, preparar exámenes, además de realizar actividades de ocio y tiempo libre desde una perspectiva educativa.</p> <p>2º.- Talleres de Habilidades Parentales, a través del que se forma a las familias en aquellos aspectos relacionados con la educación y atención de los menores.</p> <p>3º.- Espacios de Apoyo Mutuo, creando espacios de encuentro informal entre las familias participantes, facilitando información, orientación, asesoramiento técnico en aquellos temas de interés común (recursos sociales y educativos, sistema de prestaciones, etc.), además de fomentar el apoyo a través de grupos de iguales.</p> |
| Ámbito Geográfico | Municipio de Totana. |

| | |
|-----------------------------|--|
| Colectivo Atendido | <p>Centro Social Barrio El Parral:</p> <ul style="list-style-type: none"> • 2 grupos con 27 niños/as. <p>Centro Social Barrio Era Alta:</p> <ul style="list-style-type: none"> • 2 grupos con 29 niños/as. <p>Total Niños/as participantes: 56 niños/as.</p> <p>Total familias participantes: 51 familias.</p> <p>9 Centros Educativos colaboradores.</p> |
| Entidad Financiadora | <p>Dirección General de Servicios Sociales, Relaciones con el Tercer Sector y Gestión de la Diversidad. Consejería de Política Social, Familias e Igualdad.</p> |

| | |
|---------------------|--|
| Denominación | Proyecto “Haciendo Comunidad” |
| Descripción | <p>El Programa “Haciendo Comunidad” pretende dar respuesta a la situación de riesgo o exclusión social en la que se encuentran gran parte del colectivo gitano del municipio de Totana, siendo un recurso de apoyo y atención social integral a los adolescentes y familias participantes. Este servicio complementará la intervención realizada por el Centro de Servicios Sociales Municipal.</p> <p>Dentro del programa se implementan siete líneas de actuación, todas ellas en estrecha coordinación con Centros Educativos del municipio y Centro Municipal de Servicios Sociales:</p> <ul style="list-style-type: none"> • Refuerzo educativo a la población infantojuvenil desde 3º Primaria hasta 2º de la E.S.O. • Dinamización de la población infantojuvenil en su tiempo libre. • Encuentros formativos para madres y padres. • Dinamización de la comunidad en general. A través de líderes locales, asociaciones existentes y grupos de comunidades |

| | |
|----------------------|--|
| | <p>vecinales, se pretende activar al conjunto de la comunidad gitana.</p> <ul style="list-style-type: none">• Apoyo a personas gitanas víctimas de violencia sufrida por su condición étnica.• Información, orientación y derivación sobre recursos de formación y ofertas de empleo. |
| Ámbito Geográfico | Municipio de Totana |
| Colectivo Atendido | <p>Centro Social Barrio El Parral:</p> <ul style="list-style-type: none">▪ 2 grupos con 14 niños/as. <p>Centro Social Barrio Era Alta:</p> <ul style="list-style-type: none">▪ 2 grupos con 21 niños/as. <p>Total Niños/as participantes: 35 niños/as.</p> <p>Total familias participantes: 60 familias.</p> <p>6 Centros Educativos colaboradores.</p> |
| Entidad Financiadora | <p>Se desarrolla en el marco del Plan de Desarrollo Gitano, subvencionado por la Comunidad Autónoma de la Región de Murcia, a través del Instituto Murciano de Acción Social, organismo autónomo dependiente de la Consejería de Política Social, Familias e Igualdad y por el Ministerio de Derechos Sociales y Agenda 2030, contando además con la participación del Ayuntamiento de Totana y la colaboración de los Centros Educativos del municipio.</p> |

| Denominación | Programa de Acompañamiento y Activación infanto-juvenil y familiar para la mejora de resultados en la etapa educativa ¡HOY VOY!. |
|--------------|---|
| Descripción | <p>Este programa esta orientado a la intervención y prevención del absentismo y fracaso escolar, dirigido a todos aquellos estudiantes que se encuentren cursando la enseñanza básica obligatoria en los Centros Educativos del municipio de Totana.</p> <p>Surge de la necesidad de una intervención directa en diferentes ámbitos y dimensiones del proceso de enseñanza-aprendizaje, además de la importancia de la educación obligatoria como medio de autonomía e integración social, evitando procesos de exclusión social y educativa.</p> <p>Área de comunicación y difusión.</p> <ul style="list-style-type: none">• Mesas de diálogo con los agentes sociales y educativos implicados en la problemática: con el objetivo de conocer o clarificar más la raíz del problema y la situación de los jóvenes del municipio.• Campaña informativa de sensibilización y concienciación: sobre el derecho constitucional de los menores a la educación, el deber de los padres de asegurarlo y el compromiso de las instituciones de garantizarlo. <p>Área educativa.</p> <ul style="list-style-type: none">• Programa de Refuerzo Educativo: dirigido al alumnado de primaria y secundaria, con el objetivo de aumentar el éxito educativo de los menores y jóvenes participantes.• Recreos Activos: dinamización del trascurso de los recreos.• Viernes de Ocio Educativo-Saludable: Actividades de dinamización lúdica, deportiva, sociocultural, ocio social, etc. compensatorias al refuerzo educativo en primaria y secundaria.• Plan de Retorno Educativo: orientación para jóvenes de 16 a 21 años, que quieren y pueden volver al sistema educativo.• Plan de Acogida para alumnado en situación de desventaja educativa: Apoyo a alumno de otros países/culturas que llegan al centro con una desventaja en el ámbito comunicativo. <p>Área de intervención Social.</p> <ul style="list-style-type: none">• Wake-Up (antiguo programa despertador): medida de conciliación |

familiar, con el fin de crear una rutina de asistencia al centro, dentro de los horarios establecidos.

- Intervención Familiar: ofrecer este recurso a los centros educativos, que no llegan a ciertas familias que, por circunstancias, no acuden al centro educativo, poder intervenir con ellos, creando procesos de mediación y otros recursos, propiciado la asistencia al centro del menor.

Área Comunitaria.

- Apoyo Psicológico: intervenir en otros factores no educativos, que pueden derivar en un fracaso escolar.
- Formación para las familias: con el fin de crear espacios de encuentro con un carácter formativo-educativo, y así involucrarlas en la educación de sus hijos/as y evitar así situaciones de absentismo.
- Plan de Transición Educativa: orientación a alumnado que se acerca a la edad de la educación no obligatoria y están destinados al fracaso escolar en la educación reglada.
- Trabajos comunitarios para alumnado expulsado: ofrecer alternativas a la expulsión del alumnado, mediante el trabajo comunitario.
- Programa "Aula Natura": destinados a aquellos grupos dentro de la educación secundaria con numerosos casos de absentismo, ofreciendo una actividad orientada a la cohesión/activación en el medio natural.

Ámbito Geográfico

Municipio de Totana.

Colectivo Atendido

355 menores, pertenecientes a 70 familias, derivados de 11 Centros Educativos del municipio, que se encuentran en situación de riesgo de absentismo escolar.

Entidad Financiadora

Subvencionado por la Concejalía de Educación del Ayuntamiento de Totana.



| | |
|-------------------------------|---|
| Denominación | Programa de Gestión Interna y Promoción del Voluntariado |
| Descripción | <p>Programa de apoyo a personas voluntarias que basa su acción en torno a tres ejes de acción:</p> <ul style="list-style-type: none"> ▷ Estudio de necesidades del personal voluntario respecto a su acción en la entidad así como de las necesidades de la entidad con respecto al voluntariado. ▷ Capacitación del personal voluntario para adquirir las herramientas necesarias y la formación específica que le permita desempeñar sus tareas de voluntariado de forma cualificada y efectiva. ▷ Sensibilización de la población en general con la finalidad de ampliar el número actual de voluntarios/as que colaboran en la entidad y con otras asociaciones del municipio. |
| Ámbito Geográfico | Municipio de Totana. |
| Colectivo Destinatario | Población en general y personal voluntario de la entidad (32 personas) |

| | |
|-------------------------------|---|
| Denominación | Servicio Municipal de Voluntariado en Alhama de Murcia |
| Descripción | <p>Este programa tiene como finalidad la dinamización del tejido social del municipio y de las redes asociativas, fomentando el voluntariado y promocionando la participación activa de las personas, colectivos, asociaciones y organizaciones para que se conviertan en agentes activos de la cooperación, de la solidaridad y de la intervención social, dando respuesta a las demandas de voluntariado.</p> <p>Para ello, se desarrollan actuaciones de Formación, Información, Captación, Promoción y Sensibilización en jóvenes y adultos, al objeto de difundir los valores de Voluntariado: Solidaridad, Altruismo, Participación, Cooperación y Convivencia.</p> |
| Ámbito Geográfico | Municipio de Alhama de Murcia. |
| Colectivo destinatario | Población general que desee realizar acciones de voluntariado, entidades sociales del municipio de Alhama de Murcia. |
| Entidad financiadora | Ayuntamiento de Alhama de Murcia. Concejalía de Servicios Sociales. |

| Denominación | Dinamización Juvenil: JOVEN-UP! |
|-------------------------------|---|
| Descripción | <p>Este proyecto se ha planteado en todo momento durante su ejecución como una respuesta socioeducativa a la población infantil y juvenil del Municipio de Totana, desarrollando una labor educativa en el ámbito no formal, así como un consumo “no económico” y responsable del ocio y el tiempo libre.</p> <p>Con su puesta en marcha se ha contribuido al logro de diferentes líneas de actuación, por un lado, es un programa que ha promocionado, dinamizado y fomentado la participación juvenil con la realización de jornadas, talleres y encuentros juveniles. Además, se ha promocionado al tejido asociativo y social del municipio con la puesta en marcha de distintas actividades, considerando de especial relevancia que los destinatarios principales hayan sido las personas jóvenes del municipio.</p> <p>En definitiva, ha permitido crear una imagen real y actualizada de la situación juvenil, demandas, necesidades y fortalezas, así como de la realidad del tejido asociativo.</p> |
| Ámbito Geográfico | Municipio de Totana. |
| Colectivo Destinatario | 11 entidades, asociaciones, colectivos, agentes u organismos y aproximadamente un total de 2500-3000 personas participantes en la totalidad de las actividades realizadas. |
| Entidad financiadora | Subvencionado por la Concejalía de Juventud del Ayuntamiento de Totana. |

| | |
|-------------------------------|--|
| Denominación | JORNADAS DE CONVIVENCIA EN TEMAS TRASVERSALES Y EDUCACIÓN EN VALORES DIRIGIDAS A LA POBLACIÓN INFANTO-JUVENIL DEL MUNICIPIO DE ALHAMA DE MURCIA Y SUS FAMILIAS: “La Plaza de los Derechos del Niño” y “La Plaza del Voluntariado” |
| Descripción | <p>El proyecto se ha planteado como una respuesta socioeducativa a la población infantil y juvenil del Municipio de Alhama de Murcia, desarrollando una labor educativa en el ámbito no formal, así como un consumo “no económico” del ocio y el tiempo libre. Ha consistido en la realización de dos jornadas de convivencia para menores y familias en torno al Día de los Derechos del Niño y el Día Internacional del Voluntariado, las cuales han contemplado en una gran variedad de actividades de ocio saludable para favorecer la cohesión grupal y donde se han dado a conocer distintos aspectos culturales, así como la educación en valores, la igualdad y temas transversales.</p> <p>Se han propiciado espacios de encuentro y relación que han animado a la participación de todos los menores y sus familias, y al acercamiento de éstos a diferentes fuentes de ocio y tiempo libre que les pueden ser útiles para su desarrollo como personas, especialmente de aquellos que más dificultades presentan para la implicación en la vida de su comunidad. También, estas actividades han fortalecido los lazos de unión entre padres e hijos/as, porque algunas de ellas se han realizado en familia, buscando un espacio de encuentro entre menores y padres y madres.</p> |
| Ámbito Geográfico | Municipio de Alhama de Murcia. 18 de noviembre de 2023 y 03 de diciembre de 2023. |
| Colectivo Destinatario | 17 entidades, asociaciones, colectivos, agentes u organismos y aproximadamente un total de 2400 personas participantes en la totalidad de las actividades realizadas. |
| Entidad financiadora | Subvencionado por la Concejalía de Servicios Sociales del Ayuntamiento de Alhama de Murcia. |

Otros canales de participación social

| | |
|---|---|
| Red de Lucha Contra la Pobreza y la Exclusión Social | Vicepresidencia de cohesión interna en su junta directiva. Además, somos miembros de la Comisión Regional de Inclusión en Grupo de Derecho a Ingresos Suficientes, Grupo de Derecho al Empleo y subcomisión de mejora de la Empleabilidad, y del Grupo de Derecho a la Ciudadanía en la Red de Lucha Contra la Pobreza y la Exclusión Social de la Región de Murcia (EAPN-RM). |
| Espacios de Participación Institucional | <p>Miembros del Consejo Municipal de Igualdad, Consejo Municipal de Infancia-Juventud, Consejo Municipal para la Inclusión Social y de Participación Ciudadana, del Ayuntamiento de Totana.</p> <p>Miembros del Área de Empleo y Formación de la Red Alhameña de Acción para la Inclusión Social, de Alhama de Murcia.</p> <p>Miembros de la Red “Conéctate, construyendo redes, hacemos caminos conectados”, de Librilla.</p> <p>Miembros de la Mesa de empleabilidad para colectivos vulnerables de Totana.</p> |
| Otros espacios | Participación en diversas actividades divulgativas y de fomento de los valores asociativos: Día de la Mujer en Totana; Día de la Familia en Mazarrón; Día de los Derechos del Niño y Día Internacional de Voluntariado en Alhama de Murcia, etc. |

El año 2023 en cifras



6.735
Personas Atendidas



768.165,98 €
Presupuesto Anual 2023

EQUIPO HUMANO



21
Formadores Externos



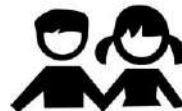
94
Profesionales Contratados



32
Voluntarios



1.742
Familias Atendidas



2.420
Niños Atendidos



243
Pers. Formadas

30
Prácticas Empresas

154
Hacen formaciones externas



28 %
Tasa Inserción Laboral



76
Pers. Insertadas
Laboralmente