

**COLECTIVO PARA
LA PROMOCIÓN
SOCIAL
"EL CANDIL"**

**MEMORIA
2025**

**EL
CANDIL**

Promoción Social

ÍNDICE

NUESTRA HISTORIA.....	3
QUIENES SOMOS.....	4
COMO PENSAMOS.....	5
ESTRUCTURA Y ÁREAS DE ACTUACIÓN	6
ACTUACIONES DESARROLLADAS.....	8
EL AÑO 2025 EN CIFRAS.....	27

Nuestra historia

En el año 1994 un grupo de personas de Totana, todos ellos procedentes de distintos movimientos sociales en sus etapas de infancia y juventud, y que ya por esa época desarrollaban su tarea profesional en distintos sectores y entidades sociales, **se reúnen con el firme propósito de crear una asociación que aportara elementos y enfoques innovadores al tejido social del municipio de Totana.**

Tras la realización de un profundo análisis, se detecta que las entidades sociales, existentes hasta ese momento en Totana, giraban en torno a sectores específicos de población (infancia, discapacidad física, discapacidad psíquica, enfermos y personas dependientes,...), prestando atención desde enfoques que, a veces, resultaban parciales. Esta realidad impulsa la inquietud de estas personas a crear una entidad en la que la finalidad se centrara en la promoción y el desarrollo de la persona en todas sus facetas dentro de la comunidad en la que vive. Se incluye un nuevo concepto de intervención social en Totana, basada en el enfoque del desarrollo comunitario, centrando la actuación en la persona de forma global, pero sin olvidar la intervención en el medio en el que vive la persona, ya sea la familia, el barrio o el municipio.

Esta inquietud se ve materializada el día **18 de Octubre de 1994 con la creación del Colectivo para la Promoción Social “El Candil”.**

Desde el año 1994 hasta el 1996 “El Candil” basa sus actuaciones en definición interna, promoción de la asociación y participación en distintos foros y actividades municipales. Es a partir del año 1997 cuando “El Candil” empieza a desarrollar proyectos de intervención social, proyectos que inicialmente consistían en la dinamización infantil y juvenil en barrios y pedanías, apoyo escolar a menores en el propio domicilio, etc. Es a partir del año 2000 cuando Candil amplía su volumen de actividades y proyectos y se ponen en marcha el Programa de Intervención Familiar, Programa de Realojamiento de Viviendas Sociales, etc.

Finalmente, a partir de 2006/2007, movidos por la experiencia de los 10 años previos en la intervención social con personas en situación de dificultad social, Candil decide apostar por la ampliación de sus áreas de actuación (y por tanto de las actividades que desarrolla) así como por la ampliación de su ámbito geográfico, incorporando acciones a nivel regional.

Quienes somos

El Colectivo para la Promoción Social “El Candil” es una **asociación sin ánimo de lucro** que nace en el año 1994. Su objetivo fundamental es la **promoción y desarrollo de la persona** en todas sus facetas dentro de la **comunidad en la que vive**, pero también tiene como fines:

- A. Fomentar la participación, especialmente de aquellos colectivos y personas que por su situación social, económica o cultural presentan mayores obstáculos y dificultades para la implicación en la vida social de su entorno.
- B. Promocionar el asociacionismo y la organización como forma de cohesión social y de emancipación para la consecución de los intereses de la propia comunidad.
- C. Dinamizar y animar procesos de desarrollo comunitario potenciando la utilización y aprovechamiento de los recursos del entorno, buscando también recursos alternativos que partan de la propia comunidad y complementen los ya existentes, mediante la coordinación de todos los esfuerzos.
- D. Sensibilizar a la población sobre problemáticas sociales concretas para motivar y potenciar la solidaridad, cooperación y apoyo social a aquellos colectivos más desfavorecidos y excluidos.
- E. Crear espacios de formación sobre la acción social que sirvan de complemento para las distintas actuaciones que realizan los colectivos y/o personas a las que van dirigidas.
- F. Realizar estudios y análisis de los distintos condicionamientos y obstáculos que frenan el desarrollo social para ayudar a la superación de los mismos.
- G. Implicar a la Administración y a otras entidades, mediante ayudas y colaboraciones, para la adopción de medidas que contribuyan a eliminar las trabas que frenan el desarrollo social y personal.

Cómo pensamos

Nuestra Misión

El Colectivo para la Promoción Social “El Candil” es una entidad **sin ánimo de lucro** donde desarrollamos diversas iniciativas de carácter social a través de las cuales pretendemos fomentar el **desarrollo y la participación** de las personas en su medio, prestando especial atención a aquellas personas que se encuentran en situación de vulnerabilidad o en riesgo de exclusión social, basándonos en los criterios de profesionalización y calidad de las intervenciones.

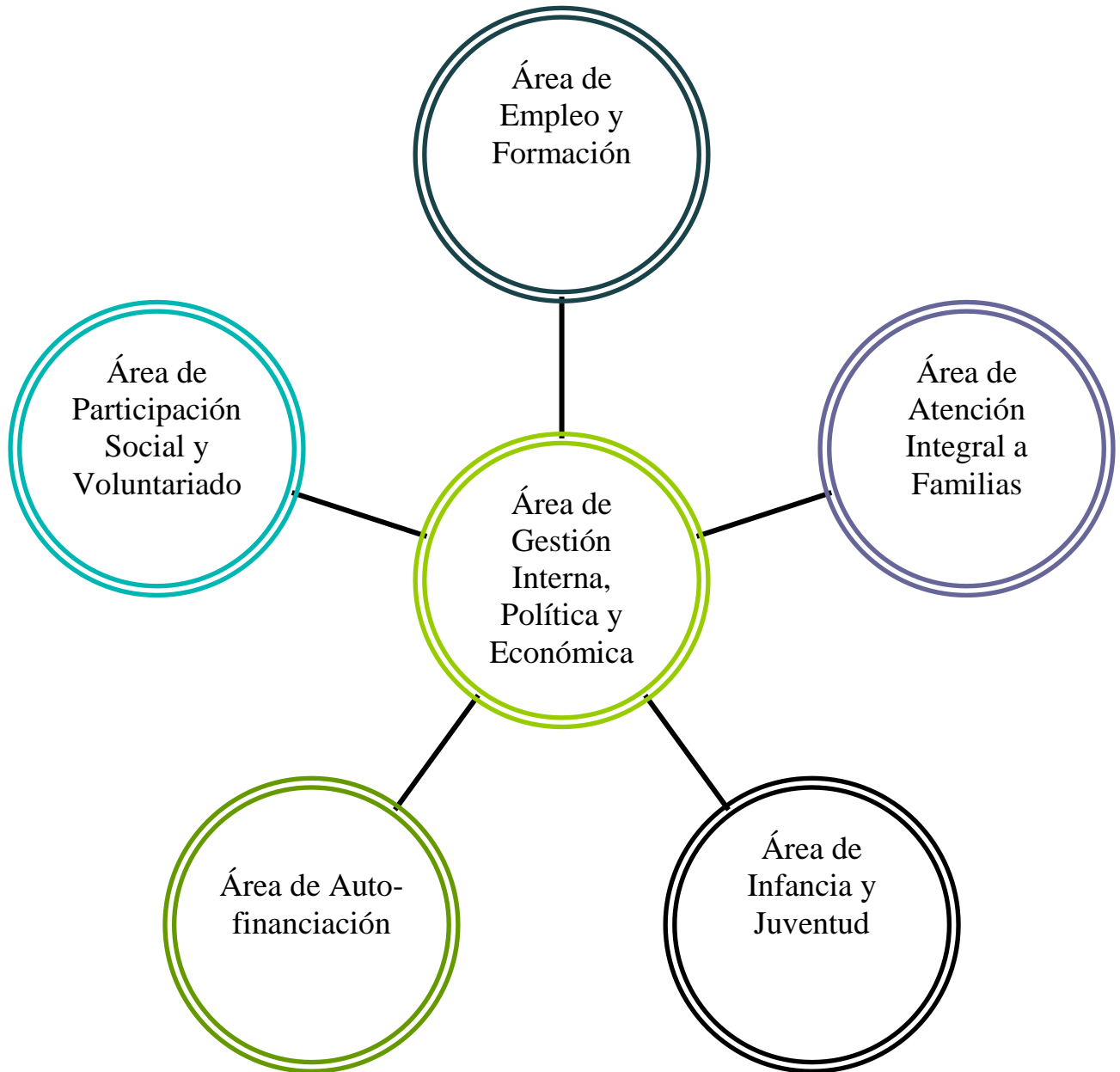
Visión

Con nuestro esfuerzo diario, desde “El Candil” queremos facilitar la mejora de las **condiciones y la calidad de vida** de aquellas personas que se encuentran en situaciones de dificultad, tanto del municipio de Totana como de la Región de Murcia en general.

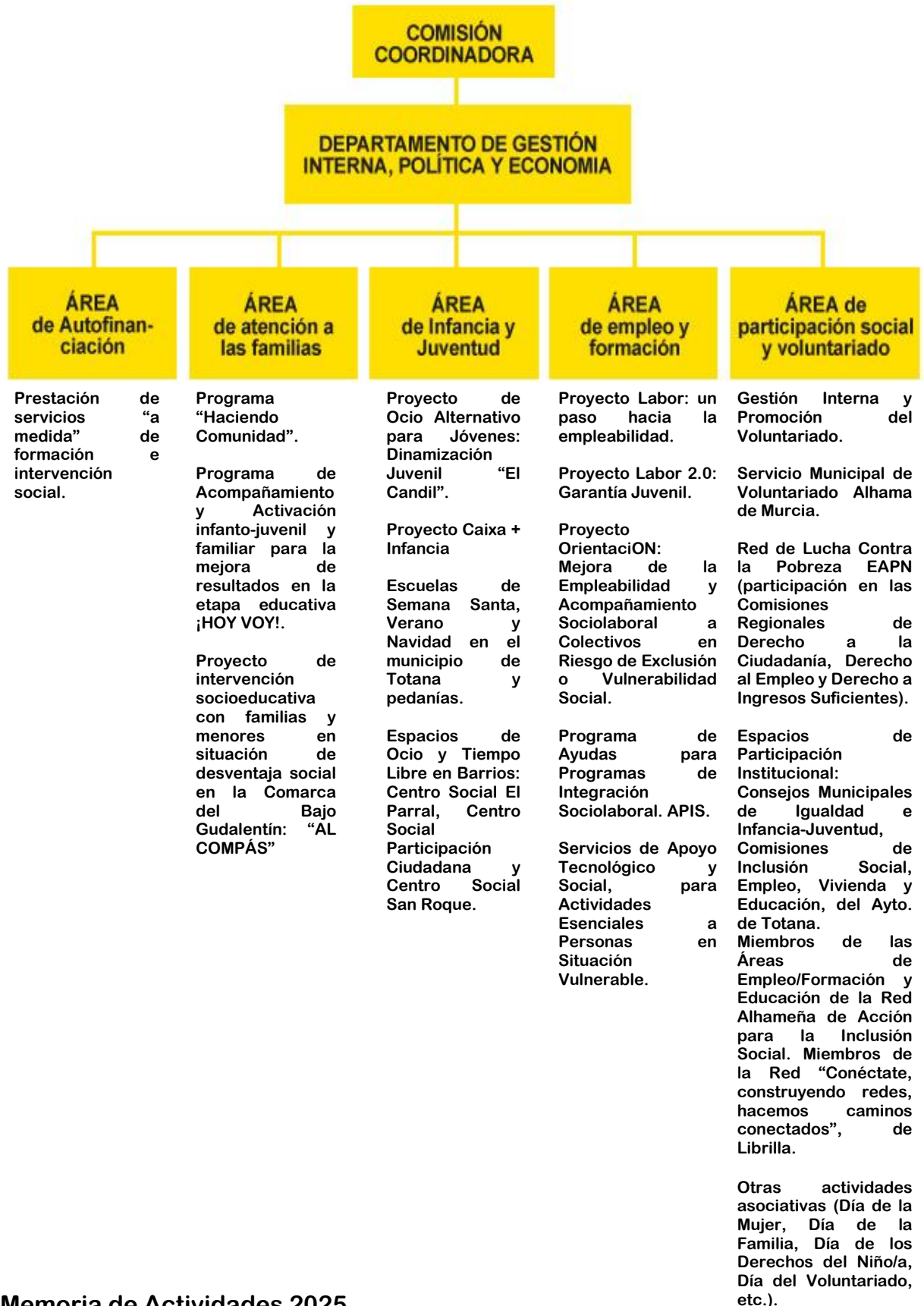
Valores

Cercanía, Calidad, Positividad, Responsabilidad Social, Empatía/Asertividad, Profesionalidad, Abordaje Integral de las problemáticas de las personas.

Estructura y áreas de actuación



Desde “El Candil” **diseñamos, desarrollamos y evaluamos** diversos programas y proyectos de carácter social. Actualmente todas nuestras iniciativas se encuentran englobadas en cinco áreas de actuación:



Actuaciones Desarrolladas

Durante el pasado año 2025 el Colectivo para la Promoción Social “El Candil” ha desarrollado los siguientes programas y actuaciones:



Denominación	Proyecto Labor: Un paso hacia la empleabilidad.
Descripción	<p>Es un recurso complementario a la acción de los Centros Municipales de Servicios Sociales, donde se ofrece apoyo a personas en situación o riesgo de vulnerabilidad social que se encuentren en situación de desempleo o inactividad y que estén interesados en incorporarse al mundo laboral (previamente derivadas desde C.M.SS.SS.), para que puedan desarrollar adecuadamente sus competencias básicas, personales, sociales y específicas, superando así las situaciones de necesidad y riesgo social. Este proyecto estructura su acción en torno a tres áreas de intervención: 1. mejora competencial de la persona (competencias personales, sociales, digitales, pre-laborales y formación ocupacional), 2. acompañamiento integral técnico (atención social integral y orientación laboral), 3. complementaria (actividades de activación deportivas, sociales, culturales...) Además de incidir en la prospección e intermediación laboral con empresas.</p>
Ámbito Geográfico	<p>Comarca del Bajo Guadalentín (municipios de Totana, Aledo y Alhama de Murcia).</p>
Colectivo Atendido	<p>Diseño y desarrollo de itinerarios personalizados de inserción con 96 personas. 59 personas han participado en cursos de formación. 2 empresas colaboradoras en prácticas o formación y 5 empresas prospectadas (196 empresas con las que se mantiene relación, prospectadas en años anteriores). 43 inserciones laborales obtenidas.</p>
Entidad Financiadora	<p>60% Fondo Social Europeo Plus y 40% Instituto Murciano de Acción Social, Comunidad Autónoma de la Región de Murcia.</p>

Denominación Proyecto Labor 2.0: Garantía Juvenil	
Descripción	Es un recurso de apoyo a jóvenes en situación o riesgo de vulnerabilidad social, beneficiarios del Sistema Nacional de Garantía Juvenil (en situación de desempleo e inactividad), que normalmente carecen de formación básica y de experiencia laboral previa. Este proyecto se concibe como un recurso de doble finalidad: por una parte se pretende ofrecer una segunda oportunidad educativa, intentando motivar a los jóvenes para que vuelvan al sistema educativo reglado, además de ofrecer formación en competencias específicas que les permita acceder a certificados de profesionalidad. Por otra parte, se pretende facilitar la incorporación laboral de aquellos jóvenes que presentan una situación de necesidad económica y que tienen que solventar. Este proyecto estructura su acción en torno a tres áreas de intervención: 1. mejora competencial de la persona (competencias personales, sociales, digitales, pre-laborales y formación ocupacional), 2. acompañamiento integral técnico (atención social integral y orientación laboral), 3. complementaria (actividades de activación deportivas, sociales, culturales...) Además de incidir en la prospección e intermediación laboral con empresas.
Ámbito Geográfico	Comarca del Bajo Guadalentín (Municipios de Totana, Aledo, Alhama de Murcia, Mazarrón y Puerto de Mazarrón)
Colectivo Atendido	Diseño y desarrollo de itinerarios personalizados de inserción con 90 jóvenes. 51 jóvenes han participado en cursos de formación . 3 empresas prospectadas (196 empresas con las que se mantiene relación, prospectadas en años anteriores). 31 inserciones laborales obtenidas .
Entidad Financiadora	60% Fondo Social Europeo Plus y 40% Instituto Murciano de Acción Social, Comunidad Autónoma de la Región de Murcia.

Denominación	Proyecto OrientaciON: Mejora de la Empleabilidad y Acompañamiento a Colectivos en Riesgo de Exclusión o Vulnerabilidad Social.
Descripción	<p>Es un recurso dirigido a la mejora de la empleabilidad y acompañamiento sociolaboral de las personas, realizando una búsqueda de empleo con un acompañamiento integral, de igual modo con las formaciones, el objetivo principal es facilitar el acceso al mundo laboral, así como fomentar su incorporación de nuevo al entorno educativo, a través del diseño y desarrollo de itinerarios personalizados de inserción sociolaboral, coordinándose en todo momento con los recursos existentes del municipio.</p> <p>Las actuaciones llevadas a cabo en el marco de este proyecto son las siguientes:</p> <ul style="list-style-type: none"> • Diseño y desarrollo de itinerarios personalizados de inserción sociolaboral. • Acompañamiento en su proceso de búsqueda activa de empleo. • Orientación Educativa- Formativa –Social-Laboral. • Formación en “Competencias Básicas para el Empleo”. • Formación Ocupacional, en oficios concretos. • Atención Social Integral. • Búsqueda de ofertas de empleo. • Intermediación y Prospección Laboral.
Ámbito Geográfico	Municipio de Librilla.
Colectivo Atendido	Diseño y desarrollo de itinerarios personalizados de inserción con 42 personas . 18 personas han participado en cursos de formación . 4 empresas prospectadas (196 empresas con las que se mantiene relación, prospectadas en años anteriores). 30 inserciones laborales obtenidas .
Entidad Financiadora	Subvencionado por la Dirección General de Servicios Sociales, Relaciones con el Tercer Sector y Gestión de la Diversidad, a través de la Consejería de Política Social, Familias e Igualdad, por medio de las subvenciones para la realización de actividades de interés general consideradas de interés social a desarrollar por Entidades del Tercer Sector de Acción Social en la CARM, con cargo a la asignación tributaria del 0,7% del IRPF.

Programa de Ayudas para Programas de Integración Sociolaboral. APIS.	
Denominación	
Descripción	<p>La finalidad de este programa es ofrecer la oportunidad de adquirir una experiencia válida de inserción en el mercado laboral a personas en situación o riesgo de vulnerabilidad social, que permita con los apoyos personalizados necesarios mejorar sus competencias personales, sociales y laborales e incrementar sus posibilidades de acceso a un empleo.</p> <p>Colectivo “El Candil” solicita cada año, desde 2013, este programa con el objetivo de contratar a una persona en situación o riesgo de vulnerabilidad social en la entidad, para llevar a cabo las tareas de ordenanza y limpieza de todos los centros en los que se actúa. De esta manera, se inicia o continúa, en el caso de que ya lo estuviera, un itinerario individualizado de inserción sociolaboral, que cuenta también con una parte formativa, donde tras estudiar el caso de la persona contratada, esta adquiere el compromiso de cualificar en alguna acción formativa de su interés o necesidad.</p>
Ámbito Geográfico	Municipio de Totana.
Colectivo Destinatario	Durante el año 2025 ha sido beneficiaria de este programa 1 persona en situación o en riesgo de vulnerabilidad social.
Entidad Financiadora	Este programa está subvencionado por la Consejería de Política Social, Familias e Igualdad, a través del Instituto Murciano de Acción Social de la Comunidad Autónoma de la Región de Murcia.

Denominación Servicios de Apoyo Tecnológico y Social, para Actividades Esenciales a Personas en Situación Vulnerable.	
Descripción	<p>El servicio ha tenido la finalidad de dar respuesta a las deficiencias tecnológicas y dificultad de acceso a las mismas que presentan las personas en situación de vulnerabilidad, así como las posibilidades que ofrece la alfabetización digital como instrumento de inclusión social. Las actuaciones que ha contemplado dicho programa, son las siguientes:</p> <ol style="list-style-type: none"> 1. Apoyo digital a personas vulnerables para facilitar el acceso por medios telemáticos a actividades esenciales. Personal cualificado ayuda a personas sin medios o habilidades tecnológicas. 2. Apoyo en el envío telemático del Ingreso Mínimo Vital, a personas derivadas desde el centro de Servicios sociales y Programas de acción social El Candil. 3. Formación en Nuevas tecnologías dirigida a personas vulnerables, en materia de acceso a servicios básicos, para dotarlos de habilidades en tareas tales como renovaciones DNI, tarjeta desempleo, solicitud prestaciones, emisión certificados, vida laboral... Esta formación se ha llevado a cabo en tutorías individuales o grupales, según necesidad del usuario y demanda de servicios similares. 4. Dotación del material higiénico/sanitario necesario para la atención. 5. Apoyo en interpretación de lengua de signos, para gestiones sociales, acompañamientos en acciones relacionadas con necesidades básicas.
Ámbito Geográfico	Municipio de Totana.
Colectivo Atendido	Participantes de los proyectos que desarrolla Colectivo “El Candil”, personas solicitantes de IMV, así como cualquier ciudadano en situación vulnerable que lo ha demandado. Siendo un total de 509 participantes atendidos en 2025.
Entidad Financiadora	Programa subvencionado a través del Ayuntamiento de Totana.

Infancia y juventud

PRO —
YECTOS



Denominación	Proyecto de Ocio Alternativo para Jóvenes: Dinamización Juvenil “El Candil”.
Descripción	<p>El objetivo principal del proyecto es atender de forma integral a los jóvenes participantes, dotándoles de recursos para ocupar su tiempo libre de forma activa y constructiva, ofreciendo opciones de ocio alternativo y actividades de carácter lúdico, deportivo, socioeducativo y cultural, previniendo así conductas de riesgo, con opciones saludables a través de herramientas como puedan ser el deporte, la naturaleza, la música, la cultura, la expresión corporal, etc.</p> <p>Está dirigido a los jóvenes del municipio de Totana y pedanías colindantes, en edades comprendidas entre los 12 y 17 años, con el fin de fomentar la participación ciudadana y contribuir a la dinamización, promoción y participación juvenil, creando alternativas y promoviendo el ocio saludable, responsable, educativo, participativo e igualitario.</p> <p>Asimismo, se cuenta con actividades complementarias, denominadas “Domingos Viajeros”, fuera del centro, que combinan disfrute, relaciones sociales, conocimiento y puesta en valor de nuestro entorno natural y patrimonio.</p>
Ámbito Geográfico	Municipio de Totana y pedanías.
Colectivo Atendido	<p>Total jóvenes participantes de entre 12 y 17 años: 170 jóvenes aproximadamente.</p> <p>Familias beneficiarias: 150 familias aproximadamente.</p>
Entidad Financiadora	Subvencionado por la Concejalía de Juventud del Ayuntamiento de Totana.

Denominación	Proyecto Caixa + Infancia
Descripción	<p>Proyecto desarrollado por Cruz Roja, en colaboración con “El Candil”, que tiene como finalidad principal promover la integración social y la mejora de las condiciones de vida de menores de entre 0 y 18 años en situación de pobreza y exclusión social, así como de sus familias.</p> <p>Objetivos:</p> <ul style="list-style-type: none"> • Implementar itinerarios individualizados de acompañamiento socioeducativo para menores y sus familias, que mejoren sus condiciones de vida y favorezcan su integración social. • Ofrecer seguimiento personalizado a los menores y familias para asegurar la continuidad y efectividad de las intervenciones. • Fomentar la colaboración entre los agentes sociales y las entidades locales para proporcionar una atención integral a cada caso. • Fortalecer el trabajo en red entre organizaciones que operan en el ámbito social para optimizar los recursos y los resultados. <p>Resultados esperados:</p> <ul style="list-style-type: none"> • Mejora en la integración social y condiciones de vida de los menores y sus familias en situación de vulnerabilidad. • Aumento de las capacidades familiares para afrontar situaciones de riesgo de exclusión social. • Establecimiento de redes de apoyo comunitario que faciliten un enfoque integral en la atención a los menores. • Reducción de las tasas de pobreza infantil y exclusión social en la población beneficiaria.
Ámbito Geográfico	Municipio de Totana
Colectivo Atendido	95 menores, pertenecientes a 65 familias, derivados de 11 Centros Educativos del municipio, que se encuentran en situación vulnerable.
Entidad Financiadora	Fondo Social Europeo Plus (FSE+) y Fundación “La Caixa” en el marco del Programa del FSE+ de Inclusión Social, Garantía Infantil y Lucha Contra la Pobreza 2021-2027.

Denominación	Escuelas de Verano, Navidad y Semana Santa . Holiday 2.0
Descripción	Espacio Lúdico-educativo, destinado por una parte a facilitar la conciliación de la vida laboral-familiar , y por otra a ofrecer un recurso de apoyo y protección a menores en situación de riesgo, en periodos vacacionales de Semana Santa, Verano y Navidad . Se facilita el acceso de forma becada para propiciar la participación de aquellos menores procedentes de núcleos familiares con dificultades sociales y/o económicas.
Ámbito Geográfico	Municipio de Totana y pedanías: Escuelas de Semana Santa, Verano y Navidad 2025.
Colectivo Atendido	Familias con menores a cargo (3 a 12 años): 754 familias, con un total de 1227 niños/as.
Entidad Financiadora	Ayuntamiento de Totana. Concejalías de Juventud y Bienestar Social.

Denominación	Espacios Educativos y de Ocio y Tiempo Libre en Barrios
Descripción	Aulas de apoyo escolar y tiempo libre educativo, donde menores y adolescentes que son derivados por los centros educativos, además de los que viven en los propios edificios de promoción pública, pueden asistir cada tarde para hacer las tareas del colegio, repasar contenidos, preparar exámenes, además de realizar actividades de dinamización y de ocio y tiempo libre desde una perspectiva educativa.
Ámbito Geográfico	Municipio de Totana.
Colectivo Atendido	<p>3 espacios abiertos con un total de 14 grupos diferenciados:</p> <ul style="list-style-type: none"> ▪ Centro Social Barrio El Parral: 2 grupos con 26 niños/as. ▪ Centro Social Participación Ciudadana: 4 grupos con 50 niños/as. ▪ Centro Social Barrio San Roque: 8 grupos con 136 niños/as. <p>Total niños/as participantes: 212 niños/as.</p> <p>Familias beneficiarias: 200 familias.</p>
Entidad Financiadora	Dirección General de Servicios Sociales, Relaciones con el Tercer Sector y Gestión de la Diversidad. Consejería de Política Social, Familias e Igualdad, a través del Instituto Murciano de Acción Social y el Ministerio de Derechos Sociales, Consumo y Agenda 2030, con la participación del Ayuntamiento de Totana.



Denominación	Proyecto de intervención socioeducativa con familias y menores en situación de desventaja social en la Comarca del Bajo Gudalentín: “AL COMPÁS”
Descripción	<p>La intervención del menor desde este proyecto se realiza desde una perspectiva socioeducativa, haciendo participe a las familias tanto a nivel grupal como comunitario, potenciando el apoyo del entorno cercano como recurso favorable y el nexo de unión con la comunidad.</p> <p>A través de este proyecto se pretenden combinar:</p> <ol style="list-style-type: none">1. Acciones de acompañamiento social a nivel grupal. Con el objetivo de ofrecer apoyo directo en el seguimiento de procesos de escolarización, así como creando espacios específicos de apoyo y refuerzo educativo.2. Acciones de acompañamiento social a nivel comunitario. Se propiciarán espacios de encuentros grupales dirigidos a padres/madres con un carácter formativo/educativo, con el fin de facilitar un diálogo donde necesidades (expresadas o latentes) de menores y familias sean la máxima prioridad. <p>Todas estas actuaciones van ligadas al objetivo principal del proyecto, contribuir a mejorar las condiciones de vida de menores y familias en situación de desventaja social, garantizándoles el acceso a recursos y servicios de la comunidad, creando redes de apoyo mutuo que favorezcan relaciones sociales/vecinales, estableciendo así relaciones positivas con el entorno en el que viven, y disminuir el riesgo de cronificación de situaciones de pobreza y/o exclusión, dándole especial importancia al fomento de responsabilidades paternas con respecto a la educación de los menores, evitando así situaciones de riesgo sociofamiliar, así como intervenir socioeducativamente de forma directa con menores para disminuir la brecha social existente entre ellos.</p>

Ámbito Geográfico	Municipio de Totana y Alhama de Murcia.
Colectivo Atendido	Total Niños/as participantes: 48 niños/as. Total familias participantes: 38 familias. 17 Centros Educativos colaboradores.
Entidad Financiadora	Subvencionado por la Dirección General de Servicios Sociales, Relaciones con el Tercer Sector y Gestión de la Diversidad, a través de la Consejería de Política Social, Familias e Igualdad, por medio de las subvenciones para la realización de actividades de interés general consideradas de interés social a desarrollar por Entidades del Tercer Sector de Acción Social en la CARM, con cargo a la asignación tributaria del 0,7% del IRPF.

Denominación	Proyecto “Haciendo Comunidad”
Descripción	<p>El Programa “Haciendo Comunidad” pretende dar respuesta a la situación de riesgo o exclusión social en la que se encuentran gran parte del colectivo gitano del municipio de Totana, siendo un recurso de apoyo y atención social integral a los adolescentes y familias participantes. Este servicio complementará la intervención realizada por el Centro de Servicios Sociales Municipal.</p> <p>Dentro del programa se implementan siete líneas de actuación, todas ellas en estrecha coordinación con Centros Educativos del municipio y Centro Municipal de Servicios Sociales:</p> <ul style="list-style-type: none"> • Refuerzo educativo a la población infantojuvenil desde 1º Primaria hasta 2º de la E.S.O (individual y grupal). • Dinamización de la población infantojuvenil en su tiempo libre. • Información, orientación y apoyo técnico a familias. • Dinamización de la comunidad en general. A través de líderes locales, asociaciones existentes y grupos de comunidades vecinales, se pretende activar al conjunto de la comunidad gitana.

	<ul style="list-style-type: none">• Apoyo a personas gitanas víctimas de violencia sufrida por su condición étnica.• Información, orientación y derivación sobre recursos de formación y ofertas de empleo.
Ámbito Geográfico	Municipio de Totana
Colectivo Atendido	Centro Social Barrio El Parral: <ul style="list-style-type: none">▪ 2 grupos con 26 niños/as. Centro Social Participación Ciudadana: <ul style="list-style-type: none">▪ 2 grupos con 27 niños/as. Atención individualizada en domicilios particulares: <ul style="list-style-type: none">▪ 12 niños/as. <p>Total Niños/as participantes: 65 niños/as.</p> <p>Total familias participantes: 59 familias.</p> <p>8 Centros Educativos colaboradores.</p>
Entidad Financiadora	Se desarrolla en el marco del Plan de Desarrollo Gitano, subvencionado por la Comunidad Autónoma de la Región de Murcia, a través del Instituto Murciano de Acción Social, organismo autónomo dependiente de la Consejería de Política Social, Familias e Igualdad y por el Ministerio de Derechos Sociales, Consumo y Agenda 2030, contando además con la participación del Ayuntamiento de Totana y la colaboración de los Centros Educativos del municipio.

Denominación	Programa de Acompañamiento y Activación infanto-juvenil y familiar para la mejora de resultados en la etapa educativa ¡HOY VOY!.
Descripción	<p>Este programa esta orientado a la intervención y prevención del absentismo y fracaso escolar, dirigido a todos aquellos estudiantes que se encuentren cursando la enseñanza básica obligatoria en los Centros Educativos del municipio de Totana.</p> <p>Surge de la necesidad de una intervención directa en diferentes ámbitos y dimensiones del proceso de enseñanza-aprendizaje, además de la importancia de la educación obligatoria como medio de autonomía e integración social, evitando procesos de exclusión social y educativa.</p> <p>Área de Comunicación y Difusión.</p> <ul style="list-style-type: none"> • Plan Participativo específico con agentes implicados en educación. • Convenios de Colaboración con Agentes Implicados en Educación. • Jornada de Puertas Abiertas. • Mesas de Trabajo: con el objetivo de conocer o clarificar casos concretos. • Campaña Publicitaria. • Campaña de Difusión en el Municipio. • Dinamización de la Aplicación Móvil del Proyecto ¡Hoy Voy!. • Canal Online Educativo. <p>Área Educativa y Ocio Alternativo</p> <ul style="list-style-type: none"> • Apoyo Socio-Educativo. • Apoyo para Estudiantes con Desventaja Socio-Cultural. • Dinamización en los Espacios de Recreo. • Actividades Lúdico-Educativas. • Puntos de Encuentro Fuera del Aula <p>Área de Intervención Social.</p> <ul style="list-style-type: none"> • Intervención y Mediación Familiar: • Servicio Despetador para jóvenes Wake-Up. • Estudio sobre la Situación de Absentismo y Abandono Escolar en

el Municipio.

Área Psicología

- Apoyo Psicológico y Psicología de Puertas Abiertas.
- Píldoras Formativas para Familias.
- Píldoras Formativas para el Alumnado.
- Terapias de Grupo.

Área Comunitaria.

- Ofrecer una atención educativa y socioemocional al alumnado expulsado, durante el periodo de expulsión.
- Espacio de resolución de Conflictos en el Medio Natural.
- Apoyo en la Transición Educativa.
- Retorno Educativo.
- Becas Alumnado Tutor.

Ámbito Geográfico

Municipio de Totana.

Colectivo Atendido

131 menores, pertenecientes a 95 familias, derivados de 12 Centros Educativos del municipio, que se encuentran en situación de riesgo de absentismo escolar.

Entidad Financiadora

Subvencionado por la Concejalía de Educación del Ayuntamiento de Totana.



Denominación	Programa de Gestión Interna y Promoción del Voluntariado
Descripción	<p>Programa de apoyo a personas voluntarias que basa su acción en torno a tres ejes de acción:</p> <ul style="list-style-type: none">▷ Estudio de necesidades del personal voluntario respecto a su acción en la entidad así como de las necesidades de la entidad con respecto al voluntariado.▷ Capacitación del personal voluntario para adquirir las herramientas necesarias y la formación específica que le permita desempeñar sus tareas de voluntariado de forma cualificada y efectiva.▷ Sensibilización de la población en general con la finalidad de ampliar el número actual de voluntarios/as que colaboran en la entidad y con otras asociaciones del municipio.
Ámbito Geográfico	Municipio de Totana.
Colectivo Destinatario	Población en general y personal voluntario de la entidad (36 personas en el año 2025)

Denominación	Servicio Municipal de Voluntariado en Alhama de Murcia
Descripción	<p>Este programa tiene como finalidad la dinamización del tejido social del municipio y de las redes asociativas, fomentando el voluntariado y promocionando la participación activa de las personas, colectivos, asociaciones y organizaciones para que se conviertan en agentes activos de la cooperación, de la solidaridad y de la intervención social, dando respuesta a las demandas de voluntariado.</p> <p>Para ello, se desarrollan actuaciones de Formación, Información, Captación, Promoción y Sensibilización en jóvenes y adultos, al objeto de difundir los valores de Voluntariado: Solidaridad, Altruismo, Participación, Cooperación y Convivencia.</p>
Ámbito Geográfico	Municipio de Alhama de Murcia.
Colectivo destinatario	Población general que desee realizar acciones de voluntariado, entidades sociales del municipio de Alhama de Murcia.
Entidad financiadora	Ayuntamiento de Alhama de Murcia. Concejalía de Bienestar Social.

Denominación	Dinamización Juvenil: JOVEN-UP!
Descripción	<p>Este proyecto ha tenido como finalidad ofrecer una respuesta socioeducativa y lúdica a la población juvenil del municipio de Totana, incluyendo a participantes tanto del núcleo urbano, así como de las pedanías colindantes, desarrollando una labor educativa en el ámbito no formal, así como un consumo “no económico” y responsable del ocio y el tiempo libre.</p> <p>Las acciones propuestas y realizadas durante su ejecución han tenido como objetivo principal seguir promoviendo y fomentando la participación y la cohesión del grupo de jóvenes, mediante actividades de ocio alternativo, saludable y creativo, entre otras, con el propósito de seguir fortaleciendo las relaciones interpersonales y promoviendo un mayor conocimiento mutuo entre los participantes.</p> <p>En definitiva, se ha promocionado, dinamizado y fomentado la participación juvenil con la realización de jornadas, talleres y encuentros juveniles, lo que nos ha permitido crear una imagen real y actualizada de la situación juvenil, demandas, necesidades y fortalezas.</p>
Ámbito Geográfico	Municipio de Totana.
Colectivo Destinatario	<p>Total jóvenes participantes: 80 jóvenes aproximadamente.</p> <p>Familias beneficiarias: 65 familias aproximadamente.</p>
Entidad financiadora	Subvencionado por la Concejalía de Juventud del Ayuntamiento de Totana.

Denominación	JORNADAS DE CONVIVENCIA EN TEMAS TRASVERSALES Y EDUCACIÓN EN VALORES DIRIGIDAS A LA POBLACIÓN INFANTO-JUVENIL DEL MUNICIPIO DE ALHAMA DE MURCIA Y SUS FAMILIAS: “La Plaza de los Derechos del Niño” y “La Plaza del Voluntariado”
Descripción	<p>El proyecto se ha planteado como una respuesta socioeducativa a la población infantil y juvenil del Municipio de Alhama de Murcia, desarrollando una labor educativa en el ámbito no formal, así como un consumo “no económico” del ocio y el tiempo libre. Ha consistido en la realización de dos jornadas de convivencia para menores y familias en torno al Día de los Derechos del Niño y el Día Internacional del Voluntariado, las cuales han contemplado en una gran variedad de actividades de ocio saludable para favorecer la cohesión grupal y donde se han dado a conocer distintos aspectos culturales, así como la educación en valores, la igualdad y temas transversales.</p> <p>Se han propiciado espacios de encuentro y relación que han animado a la participación de todos los menores y sus familias, y al acercamiento de éstos a diferentes fuentes de ocio y tiempo libre que les pueden ser útiles para su desarrollo como personas, especialmente de aquellos que más dificultades presentan para la implicación en la vida de su comunidad. También, estas actividades han fortalecido los lazos de unión entre padres e hijos/as, porque algunas de ellas se han realizado en familia, buscando un espacio de encuentro entre menores y padres y madres.</p>
Ámbito Geográfico	Municipio de Alhama de Murcia. 29 de noviembre de 2025 y 21 de diciembre de 2025.
Colectivo Destinatario	18 entidades, asociaciones, colectivos, agentes u organismos y aproximadamente un total de 2200 personas participantes en la totalidad de las actividades realizadas.
Entidad financiadora	Subvencionado por la Concejalía de Bienestar Social del Ayuntamiento de Alhama de Murcia.

Otros canales de participación social	
Red de Lucha Contra la Pobreza y la Exclusión Social	Vicepresidencia de cohesión interna en su junta directiva. Además, somos miembros de la Comisión Regional de Inclusión en Grupo de Derecho a Ingresos Suficientes, Grupo de Derecho al Empleo y subcomisión de mejora de la Empleabilidad, y del Grupo de Derecho a la Ciudadanía en la Red de Lucha Contra la Pobreza y la Exclusión Social de la Región de Murcia (EAPN-RM).
Espacios de Participación Institucional	<p>Miembros del Consejo Municipal de Igualdad, Consejo Municipal de Infancia-Juventud, Comisiones de Inclusión Social, Empleo, Vivienda y Educación de los Grupos de Acción Local del Proceso comunitario, del Ayuntamiento de Totana.</p> <p>Miembros de la Red Alhameña de Acción para la Inclusión Social de Alhama de Murcia, concretamente en las Áreas de Empleo/Formación y de Educación.</p> <p>Miembros de la Red “Conéctate, construyendo redes, hacemos caminos conectados”, de Librilla.</p> <p>Miembros del Proyecto Harmony. Salud y Resiliencia: Empoderamiento mental para los nuevos jóvenes. (Ayuntamiento de Murcia, a través del Programa de Proyectos Europeos e Intercambios Juveniles del Servicio de Juventud de la Concejalía de Talento Joven y Espacios Públicos, cofinanciado por la Unión Europea a través del programa Interreg Europe.</p>
Otros espacios	Participación en diversas actividades divulgativas y de fomento de los valores asociativos: Día de la Mujer, Día de los Derechos de la Infancia, Día del Maestro y Día de Fiesta Patronal en el municipio de Totana, así como diversas actividades temáticas según la época en pedanías de la localidad; Convivencia de la Familia en Librilla; Día 25N y Píldoras formativas para familias, en el municipio de Mazarrón; Día de los Derechos del Niño y Día Internacional de Voluntariado en el municipio de Alhama de Murcia, etc.

El año 2025 en cifras

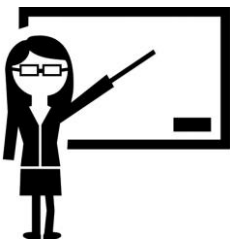


5.654
Personas Atendidas



698.216,25 €
Presupuesto Anual 2025

EQUIPO HUMANO



21
Formadores Externos



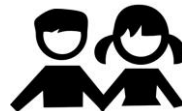
77
Profesionales Contratados



36
Voluntarios



754
Familias Atendidas



1.227
Niños Atendidos



209
Pers. Formadas

5
Prácticas Empresas

97
Hacen formaciones externas



46 %
Tasa Inserción Laboral



105
Pers. Insertadas
Laboralmente